

UCHWAŁA NR XXV/174/12
RADY MIEJSKIEJ W GŁOWNIE
z dnia 28 marca 2012 roku

w sprawie przyjęcia Planu Rozwoju Lokalnego Miasta Głowna na lata 2007-2013

Na podstawie art. 18 ust. 2 pkt 4 ustawy z dnia 8 marca 1990 r. o samorządzie gminnym (t.j. Dz. U. z 2001 r. Nr 142, poz. 1591; z 2002 r. Nr 23, poz. 220, Nr 62, poz. 558, Nr 113, poz. 984, Nr 153, poz. 1271 i Nr 214, poz. 1806; z 2003 r. Nr 80, poz. 717 i Nr 162, poz. 1568; z 2004 r. Nr 102, poz. 1055, Nr 116, poz. 1203 i Nr 167, poz. 1759; z 2005 r. Nr 172, poz. 1441 i Nr 175, poz. 1457; z 2006 r. Nr 17, poz. 128 i Nr 181, poz. 1337; z 2007 r. Nr 48, poz. 327, Nr 138, poz. 974 i Nr 173, poz. 1218; z 2008 r. Nr 180, poz. 1111 i Nr 223, poz. 1458; z 2009 r. Nr 52, poz. 420 i Nr 157, poz. 1241; z 2010 r. Nr 28, poz. 142 i 146, Nr 40, poz. 230, i Nr 106, poz. 675; z 2011 r. Nr 21, poz. 113, Nr 117, poz. 679 i Nr 134, poz. 777 i Nr 149, poz. 887, Nr 217, poz. 1281, Nr 234, poz. 1386) oraz art. 211, 212, 214, ustawy z dnia 27 sierpnia 2009 roku o finansach publicznych (Dz. U. z 2009 r. Nr 157, poz. 1241; z 2010 r. Nr 28 poz. 146, Nr 96, poz. 620, Nr 123, poz. 835, Nr 152, poz. 1020, Nr 238, poz. 1578, Nr 257, poz. 1726; z 2011 r. Nr 185, poz. 1092, Nr 201, poz. 1183, Nr 234, poz. 1386, Nr 240, poz. 1429, Nr 291, poz. 1707), **Rada Miejska w Głownie uchwala, co następuje:**

§1. Przyjmuje się Plan Rozwoju Lokalnego Miasta Głowna na lata 2007 -2013 zgodnie z załącznikiem Nr 1

§2. Traci moc Uchwała NR II/9/10 Rady Miejskiej w Głownie z 9 grudnia 2010 r. w sprawie przyjęcia Planu Rozwoju Lokalnego Miasta Głowna na lata 2007-2013.

§3. Wykonanie uchwały powierza się Burmistrzowi Głowna.

§4. Uchwała wchodzi w życie z dniem podjęcia i podlega ogłoszeniu zgodnie z obowiązującymi przepisami.

Przewodniczący Rady Miejskiej
w Głownie

Andrzej Florczak

**PLAN ROZWOJU
LOKALNEGO
Miasta Główna
na lata 2007 – 2013**



marzec 2012

Spis treści:

1. Wprowadzenie.....	5
Obszar i czas realizacji Planu Rozwoju Lokalnego	6
Podstawy prawne dla okresu programowania 2007 - 2013.....	7
Powiązanie z dokumentami strategicznymi kraju, województwa i powiatu.....	8
Zadania gminy wg Ustawodawcy	13
Podstawowe informacje o województwie łódzkim i powiecie zgierskim.....	14
Charakterystyka Miasta Główna	17
1.1. Prawne podstawy funkcjonowania.....	17
1.2. Miasto Głowno – krótki rys historyczny.....	19
1.3. Położenie, powierzchnia, sytuacja demograficzna miasta	22
1.4. geologiczna i rzeźba teren	27
1.5. Środowisko przyrodnicze	28
1.6. Infrastruktura turystyczna	31
1.7. Ocena turystycznej atrakcyjności gminy	32
1.8. Stosunki wodne	32
1.9. Rolnictwo i leśnictwo.....	34
1.1.1. Struktura użytkowania gruntów w gminie	34
1.1.2 Charakterystyka gospodarstw rolnych	35
1.10. Zagospodarowanie przestrzenne	35
1.1.3 Zasoby mieszkaniowe	36
1.11. Infrastruktura techniczna	37
1.1.4 Infrastruktura komunikacyjna	37
1.1.5. Infrastruktura komunalna	38
1.1.6. Oczyszczalnia ścieków	39
1.1.7 Infrastruktura energetyczna, ciepłownicza, gazownicza.....	39
1.1.8. Infrastruktura Społeczeństwa Informacyjnego.....	40
1.12. Gospodarka.....	41
1.1.9. Struktura podmiotów gospodarczych.....	41
1.1.10. Instytucje otoczenia biznesu i wspierające rozwój gospodarczy	42
1.13. Sfera społeczna.....	43
1.1.11. Stan i struktura bezrobocia	43
1.1.12. Bezpieczeństwo publiczne	45
1.1.13. Opieka zdrowotna	46
1.1.14. Pomoc społeczna	47
1.1.15. Kultura.....	48

1.1.16.	Edukacja i sport	49
1.1.17.	Współpraca z organizacjami pozarządowymi	51
1.14.	Zidentyfikowane problemy miasta Główna	52
1.1.18.	Sfera gospodarki.....	52
1.1.19.	Sfera rolnictwa	52
1.1.20.	Sfera społeczna.....	52
	Analiza SWOT	53
	Zadania polegające na poprawie sytuacji na danym obszarze	54
	Realizacja zadań i projektów.....	57
	Powiązanie projektów z innymi działaniami realizowanymi na terenie gminy.....	66
	Oczekiwane wskaźniki osiągnięć Planu Rozwoju Lokalnego	69
	Plan Finansowy na lata 2006 – 2013.....	71
	System wdrażania Planu Rozwoju Lokalnego	73
	Sposoby monitorowania, oceny i komunikacji społecznej	75
	Public Relations Planu Rozwoju Lokalnego	77
	Spis wykresów:	78
	Bibliografia:	79

1. Wprowadzenie

Obecny rok jest rokiem szczególnym z punktu widzenia wykorzystania środków unijnych przewidzianych dla Polski w okresie 2007 – 2013.

Przygotowując się do nowego okresu programowania budżetu Unii Europejskiej, a tym samym do wykorzystywania nowych programów operacyjnych, między innymi Regionalnego Programu Operacyjnego dla Województwa Łódzkiego na lata 2007 – 2013, Miasto Głowno zobligowane zostało do zaplanowania i uszczegółowienia swoich planów przedsięwzięć, których realizacja miałyby obejmować nowy okres budżetowania.

Dokumentem, który pozwoli na zaplanowanie i bieżącą aktualizację założonych przedsięwzięć jest Plan Rozwoju Lokalnego Miasta Głowna na lata 2007 – 2013.

Potrzeba opracowania Planu Rozwoju Lokalnego (w mieście istnieje jedynie Strategia Rozwoju Miasta Głowna na lata 2004 - 2010) wynika z:

- konieczności posiadania Planu Rozwoju Lokalnego w przypadku planowania ubiegania się o środki z Regionalnego Programu Operacyjnego Województwa Łódzkiego na lata 2007 – 2013;
- ze zmian horyzontu czasowego (tracą aktualność planowane inwestycje związane z latami 2004-2006 oraz przesuwają się realizacja niektórych zadań z tych lat na okres późniejszy);
- nowych celów rozwoju miasta na następne lata, jakie zostały zaproponowane w wyniku konsultacji społecznych w środowisku samorządowym, biznesowym oraz wśród społeczności lokalnej i organizacji pozarządowych;
- pojawiających się możliwości współpracy z gminami i powiatami ościennymi, jako partnerami w realizacji przyszłych projektów.

Posiadanie i konsekwentna aktualizacja Planu Rozwoju Lokalnego ma istotne znaczenie dla szans realizacji zrównoważonego rozwoju gminy. Dokument ten jest wynikiem procesu planowania strategicznego, podczas którego formułowane są długofalowe cele powiązane z ściśle określonymi potrzebami, określane są jednostki odpowiedzialne za ich wdrożenie oraz wskazywane realne szanse, bądź też występujące zagrożenia warunkujące rozwój gminy. Wymaga zatem przygotowania analizy hierarchii potrzeb i planowanych działań zmierzających do ich realizacji z uwzględnieniem sposobów finansowania.

Plan Rozwoju Lokalnego stanowi istotną przesłankę pozytywnych, pożądaných zmian, ułatwiając władzy samorządowej podejmowanie decyzji, które są jasne dla wszystkich mieszkańców.

Działanie takie pozwoli na wyartykułowanie interesów lokalnej społeczności, a konsekwentnie realizowane działania Planu Rozwoju Lokalnego dadzą mieszkańcom oraz podmiotom gospodarczym poczucie stabilizacji i zmniejszy niepewność, co do przyszłości w kontekście zmian lokalnych władz. Współdział partnerów społeczno-gospodarczych stanowi istotny wkład w budowę społeczeństwa obywatelskiego. Monitorowanie przez partnerów społecznych i czasowe aktualizacje służą dodatkowo zapewnieniu koncentracji środków i efektywności ich wykorzystania.

Plan Rozwoju Lokalnego, jako nakreślenie kierunków wieloletniego rozwoju, pozwala wykazać zasadność i celowość aplikowania o źródła finansowania z funduszy Unii Europejskiej. W praktyce niemożliwe jest, bowiem, pozyskanie środków finansowych z różnorodnych programów pomocowych Unii Europejskiej bez rzetelnego i jasnego zaprezentowania wizji rozwoju. W rozpoczynającym się okresie programowania, posiadanie Planu Rozwoju Lokalnego jest niezbędnym czynnikiem pozwalającym na ubieganie się o środki finansowe z Regionalnego Programu Operacyjnego dla Województwa Łódzkiego na lata 2007 – 2013, który to program, zarządzany przez Zarząd Województwa Łódzkiego, będzie najbliższym gminie źródłem finansowania inwestycji.

Dodatkowo dokument ten ułatwia tworzenie studium wykonalności dla inwestycji ujętych w programie, a jednocześnie pozwala na łatwiejsze zawieranie porozumień partnerskich dla wspólnych przedsięwzięć inwestycyjnych.

Obszar i czas realizacji Planu Rozwoju Lokalnego

Plan Rozwoju Lokalnego Miasta Główna obejmuje swoim zakresem obszar całego miasta i obejmuje okres programowania Unii Europejskiej na lata 2007 – 2013, oraz czas realizacji projektów do roku 2015.

Plan został przygotowany w oparciu o wytyczne zawarte w Podręczniku procedur wdrażania Zintegrowanego Programu Operacyjnego Rozwoju Regionalnego, wydanego przez Ministerstwo Rozwoju Regionalnego w 2006 r. oraz bieżące wskazówki Łódzkiego Urzędu Marszałkowskiego i Urzędu Wojewódzkiego w Łodzi.

Podstawy prawne dla okresu programowania 2007 - 2013

Obowiązujące w okresie programowania 2007 – 2013 akty prawne Unii Europejskiej:

1. Rozporządzenie Komisji (WE) nr 1828/2006 z dnia 8 grudnia 2006 r. ustanawiające szczegółowe zasady wykonania rozporządzenia Rady (WE) nr 1083/2006 ustanawiającego przepisy ogólne dotyczące Europejskiego Funduszu Rozwoju Regionalnego, Europejskiego Funduszu Społecznego oraz Funduszu Spójności oraz rozporządzenia (WE) nr 1080/2006 Parlamentu Europejskiego i Rady w sprawie Europejskiego Funduszu Rozwoju Regionalnego
2. Rozporządzenie Rady (WE) nr 1083/2006 z dnia 11 lipca 2006 r. ustanawiające przepisy ogólne dotyczące Europejskiego Funduszu Rozwoju Regionalnego, Europejskiego Funduszu Społecznego oraz Funduszu Spójności i uchylające rozporządzenie (WE) nr 1260/1999
3. Rozporządzenie (WE) nr 1080/2006 Parlamentu Europejskiego i Rady z dnia 5 lipca 2006 r. w sprawie Europejskiego Funduszu Rozwoju Regionalnego i uchylające rozporządzenie (WE) nr 1783/1999
4. Rozporządzenie (WE) nr 1081/2006 Parlamentu Europejskiego i Rady z dnia 5 lipca 2006 r. w sprawie Europejskiego Funduszu Społecznego i uchylające rozporządzenie (WE) nr 1784/1999
5. Rozporządzenie Rady (WE) nr 1084/2006 z dnia 11 lipca 2006 r. ustanawiające Fundusz Spójności i uchylające rozporządzenie (WE) 1164/94
6. Rozporządzenie (WE) nr 1082/2006 Parlamentu Europejskiego i Rady z dnia 5 lipca 2006 r. w sprawie Europejskiego Ugrupowania Współpracy Terytorialnej (EUWT)

Polskie akty prawne dotyczące okresu programowania 2007-2013:

1. Ustawa z 6 grudnia 2006 r. o zasadach prowadzenia polityki rozwoju (Dz.U.06. nr 227, poz. 1658)
2. Ustawa z dnia 8 grudnia 2006 r. o zmianie ustawy o finansach publicznych oraz niektórych innych ustaw (Dz.U. 06. nr 249, poz. 1832)
3. Ustawa z dnia 30 czerwca 2005 r. o finansach publicznych (Dz. U. z 2005 r., nr 249, poz. 2104 z późn. zm.)

4. Ustawa z dnia 7 kwietnia 2006 r. o zmianie ustawy - Prawo zamówień publicznych oraz ustawy o odpowiedzialności za naruszenie dyscypliny finansów publicznych (Dz.U.06. nr 79, poz. 551)
5. Zarządzenie Nr 6 Ministra Rozwoju Regionalnego z dnia 11 kwietnia 2007 r. w sprawie Komitetu Koordynacyjnego Narodowe Strategiczne Ramy Odniesienia na lata 2007-2013

Powiązanie z dokumentami strategicznymi kraju, województwa i powiatu

Strategia Rozwoju Kraju 2007-2015 (SRK) jest podstawowym dokumentem strategicznym określającym cele i priorytety polityki rozwoju w perspektywie najbliższych lat oraz warunki, które powinny ten rozwój zapewnić. Strategia Rozwoju Kraju jest nadrzędnym, wieloletnim dokumentem strategicznym rozwoju społeczno-gospodarczego kraju, stanowiącym punkt odniesienia zarówno dla innych strategii i programów rządowych, jak i opracowywanych przez jednostki samorządu terytorialnego. Horyzont czasowy Strategii wykracza poza okres nowej perspektywy finansowej UE obejmując dodatkowo dwa lata, w trakcie których będą kontynuowane przedsięwzięcia finansowane ze środków unijnych przyznanych Polsce w budżecie na lata 2007-2013 (tzw. zasada n+2).

Głównym celem strategii jest podniesienie poziomu i jakości życia mieszkańców Polski: poszczególnych obywateli i rodzin.

Przez podniesienie poziomu życia rozumiemy wzrost dochodów w sektorze gospodarstw domowych, ułatwienie dostępu do edukacji i szkolenia, co prowadzi do podwyższenia poziomu wykształcenia społeczeństwa i podnoszenia kwalifikacji obywateli, wzrost zatrudnienia i wydajności pracy, skutkujące zarówno obniżeniem bezrobocia, jak i zwiększeniem poziomu aktywności zawodowej oraz poprawę zdrowotności mieszkańców Polski.

Przez podniesienie jakości życia rozumiemy istotną poprawę stanu i wzrost poczucia bezpieczeństwa wśród obywateli, możliwość korzystania z funkcjonalnej i łatwo dostępnej infrastruktury technicznej i społecznej, życie w czystym, zdrowym i sprzyjającym środowisku przyrodniczym, uczestnictwo w życiu demokratycznym, uczestnictwo w kulturze i turystyce, przynależność do zintegrowanej, pomocnej wspólnoty lokalnej, umożliwiającej lepszą

harmonizację życia rodzinnego i zawodowego oraz aktywność w ramach społeczeństwa obywatelskiego.

Priorytetami strategicznymi są:

1. Wzrost konkurencyjności i innowacyjności gospodarki;
2. Poprawa stanu infrastruktury technicznej i społecznej;
3. Wzrost zatrudnienia i podniesienie jego jakości;
4. Budowa zintegrowanej wspólnoty społecznej i jej bezpieczeństwa;
5. Rozwój obszarów wiejskich;
6. Rozwój regionalny i podniesienie spójności terytorialnej.

Narodowe Strategiczne Ramy Odniesienia 2007 – 2013, wspierające wzrost gospodarczy i zatrudnienie, są podstawowym dokumentem przygotowywanym przez każdy kraj członkowski UE, określającym krajowe priorytety, na które będą przeznaczone unijne fundusze i środki krajowe w latach 2007-2013.

Celem strategicznym Narodowych Strategicznych Ram Odniesienia dla Polski jest tworzenie warunków dla wzrostu konkurencyjności gospodarki opartej na wiedzy i przedsiębiorczości zapewniającej wzrost zatrudnienia oraz wzrost poziomu spójności społecznej, gospodarczej i przestrzennej.

Cel strategiczny osiągnąć będzie poprzez realizację horyzontalnych celów szczegółowych.

Celami horyzontalnymi NSRO są:

1. Poprawa jakości funkcjonowania instytucji publicznych oraz rozbudowa mechanizmów partnerstwa;
2. Poprawa jakości kapitału ludzkiego i zwiększenie spójności społecznej;
3. Budowa i modernizacja infrastruktury technicznej i społecznej mającej podstawowe znaczenie dla wzrostu konkurencyjności Polski;
4. Podniesienie konkurencyjności i innowacyjności przedsiębiorstw, w tym szczególnie sektora wytwórczego o wysokiej wartości dodanej oraz rozwój sektora usług;
5. Wzrost konkurencyjności polskich regionów i przeciwdziałanie ich marginalizacji społecznej, gospodarczej i przestrzennej;
6. Wyrównywanie szans rozwojowych i wspomaganie zmian strukturalnych na obszarach wiejskich.

Strategia Rozwoju Województwa Łódzkiego na lata 2007-2020 (uchwalona uchwałą Nr LI/865/2006 Sejmiku Województwa Łódzkiego z dnia 31 stycznia 2006 r.) jest

podstawowym dokumentem wyznaczającym kierunki rozwoju w województwie. Główna misja regionu została określona jako podniesienie atrakcyjności województwa łódzkiego w strukturze regionalnej Polski i Europy jako regionu sprzyjającego zamieszkaniu i gospodarce przy dążeniu do budowy wewnętrznej spójności i zachowaniu różnorodności jego miejsc.

Realizacja tak określonej misji regionu będzie wymagała koncentracji wysiłków na trzech podstawowych strefach określonych w Strategii:

- sfera społeczna, w której jako cel określono wzrost ogólnego poziomu cywilizacyjnego województwa;
- sfera ekonomiczna, gdzie celem głównym jest poprawa pozycji konkurencyjnej gospodarki województwa;
- sfera funkcjonalno – przestrzenna, która wymagać będzie koncentrowania działań w kierunku stworzenia rzeczywistego regionu społeczno – ekonomicznego posiadającego własną podmiotowość kulturową i gospodarczą.

Działania określone w Planie Rozwoju Lokalnego wypełniają następujące cele określone w Strategii Rozwoju Województwa Łódzkiego do roku 2020:

- I. Wzrost ogólnego poziomu cywilizacyjnego województwa poprzez podniesienie poziomu wykształcenia i wyrównywanie szans w dostępie do edukacji oraz rozwój kulturowy mieszkańców, budowę społeczeństwa informacyjnego, podniesienie jakości życia i stanu zdrowotności mieszkańców, modernizację systemów pomocy społecznej, przeciwdziałanie tworzeniu się obszarów biedy i zjawisk wykluczenia społecznego.
- II. Poprawa pozycji konkurencyjnej gospodarki województwa poprzez zwiększenie dostępności regionu dzięki rozwojowi infrastruktury transportowej, stymulowanie nowoczesnej, prorozwojowej i innowacyjnej bazy gospodarczej, stymulowanie wielofunkcyjnego rozwoju obszarów wiejskich, odpowiednie wykorzystanie zasobów naturalnych i odnawialnych źródeł energii, tworzenie wizerunku regionu przyjaznego i atrakcyjnego dla podejmowania współpracy, inwestowania i życia mieszkańców.
- III. Stworzenie rzeczywistego regionu społeczno – ekonomicznego posiadającego własną podmiotowość kulturową i gospodarczą poprzez wspomaganie

i promowanie różnych form edukacji regionalnej dzieci, młodzieży i dorosłych, inicjowanie i wspomaganie działań zmierzających do wzrostu identyfikacji mieszkańców z województwem, kształtowanie systemu ekologicznego, uporządkowanie gospodarki przestrzennej.

Regionalny Program Operacyjny Województwa Łódzkiego ma lata 2007 – 2013 (RPO WL) jest dokumentem, który określa główne kierunki rozwoju województwa. Celem strategicznym Programu jest „Integracja regionu z europejską i globalną przestrzenią społeczno – gospodarczą jako środkowoeuropejskiego centrum rozwoju. Sprzyjającego zamieszkaniu i gospodarce, oraz dążenie do budowy wewnętrznej spójności przy zachowaniu różnorodności jego miejsc”. Zadania realizowane w ramach RPO będą współfinansowane ze środków Europejskiego Funduszu Rozwoju Regionalnego.

Działania określone w Planie Rozwoju Lokalnego wypełniają następujące cele określone w Regionalnym Programie Operacyjnym Województwa Łódzkiego:

- Oś priorytetowa I: Infrastruktura transportowa:
 - Poprawa dostępności komunikacyjnej województwa łódzkiego poprzez: poprawę stanu oraz powiązanie regionalnej i lokalnej sieci transportowej województwa łódzkiego z siecią dróg krajowych, poprawę bezpieczeństwa ruchu drogowego w województwie łódzkim.
- Oś priorytetowa II: Ochrona środowiska:
 - Poprawa stanu środowiska naturalnego i bezpieczeństwa energetycznego poprzez racjonalizację gospodarki w zakresie odprowadzania i oczyszczania ścieków komunalnych i przemysłowych, racjonalizację zaopatrzenia w wodę, racjonalizację gospodarki odpadami komunalnymi i przemysłowymi, ochronę przyrody i kształtowanie postaw ekologicznych, poprawę jakości powietrza, przeciwdziałanie powstawaniu zagrożeń środowiskowych i zmniejszanie ich skutków, dywersyfikację źródeł energii ze szczególnym uwzględnieniem odnawialnych źródeł energii.
- Oś priorytetowa III: Gospodarka, innowacyjność, przedsiębiorczość:

- Rozwój innowacyjnej i konkurencyjnej gospodarki w województwie poprzez wspieranie inwestycji modernizacyjnych i rozwojowych w przedsiębiorstwach, ułatwianiu przedsiębiorcom dostępu do źródeł finansowania oraz poprawę atrakcyjności rekreacyjnej i turystycznej regionu.
- Oś priorytetowa IV: Społeczeństwo informacyjne:
 - Rozwój społeczeństwa informacyjnego poprzez poprawę wykorzystania zaawansowanych technologii informacyjnych przez mieszkańców oraz wyrównywanie dysproporcji w zakresie dostępu i wykorzystania technologii informacyjnych i komunikacyjnych na terenie województwa łódzkiego.
- Oś priorytetowa V: Infrastruktura społeczna:
 - Zapewnienie dogodnych warunków dla rozwoju zasobów ludzkich poprzez poprawę bezpieczeństwa zdrowotnego mieszkańców, poprawę dostępu do usług pomocy społecznej, podniesienie jakości infrastruktury edukacyjnej oraz jakości kształcenia, kształtowanie i rozwijanie kulturowej tożsamości regionalnej.

Program Rozwoju Obszarów Wiejskich na lata 2007 - 2013

Działania określone w Planie Rozwoju Lokalnego wypełniają następujące cele określone w Programie Rozwoju Obszarów Wiejskich na lata 2007 - 2013:

- Oś 3: Jakość życia na obszarach wiejskich i różnicowanie gospodarki wiejskiej:
 - Podstawowe usługi dla gospodarki i ludności wiejskiej: zniesienie barier rozwoju obszarów wiejskich zwłaszcza dzięki inwestycjom sprzyjającym powstawaniu podstawowych elementów infrastruktury technicznej: zaopatrzeniu w wodę i gospodarce ściekowej, tworzeniu systemu zbioru, segregacji i wywozu odpadów komunalnych, wytwarzaniu, przesyłaniu i dystrybucji energii elektrycznej oraz energii wytworzonej ze źródeł odnawialnych;
 - Odnowa i rozwój wsi: tworzenie warunków dla rozwoju społeczno – ekonomicznego obszarów wiejskich i aktywizacji ludności wiejskiej poprzez realizację projektów związanych z zagospodarowaniem przestrzeni publicznej, utrzymaniem, odbudową i poprawą stanu dziedzictwa kulturowego i przyrodniczego wsi.

- Oś 4 – Leader
 - Aktywizacja mieszkańców obszarów wiejskich poprzez budowanie kapitału społecznego na wsi, polepszanie zarządzania zasobami lokalnymi.

Strategia Rozwoju Miasta Głowna na lata 2004 - 2010 (przyjęta Uchwałą Nr XVIII/156/04 Rady Miejskiej w Głownie z dnia 28 kwietnia 2004 r.) jest podstawowym dokumentem wyznaczającym ogólną strategię i kierunki rozwoju Miasta Głowna.

Celem strategicznym wspólnoty samorządowej miasta Głowna, określonym w Strategii, jest ogólnie sformułowany zrównoważony rozwój. Realizacja tego celu osiągnięta ma zostać poprzez realizację celów szczegółowych, jakimi są szybszy rozwój gospodarczy miasta oraz poprawa warunków życia mieszkańców.

Zadania gminy wg Ustawodawcy

Zaspokajanie zbiorowych potrzeb wspólnoty należy do zadań własnych gminy. Według ustawy z 8 marca 1990 roku o samorządzie gminnym, w szczególności zadania własne obejmują sprawy:

- ładu przestrzennego, gospodarki nieruchomościami, ochrony środowiska i przyrody oraz gospodarki wodnej,
- gminnych dróg, ulic, mostów, placów oraz organizacji ruchu drogowego,
- wodociągów i zaopatrzenia w wodę, kanalizacji, usuwania i oczyszczania ścieków komunalnych, utrzymania czystości i porządku oraz urządzeń sanitarnych, wysypisk i unieszkodliwiania odpadów komunalnych, zaopatrzenia w energię elektryczną i ciepłą oraz gaz,
- lokalnego transportu zbiorowego,
- ochrony zdrowia,
- pomocy społecznej, w tym ośrodków i zakładów opiekuńczych,
- gminnego budownictwa mieszkaniowego,
- edukacji publicznej,
- kultury, w tym bibliotek gminnych i innych instytucji kultury oraz ochrony zabytków i opieki nad zabytkami,

- kultury fizycznej i turystyki, w tym terenów rekreacyjnych i urządzeń sportowych,
- targowisk i hal targowych,
- zieleni gminnej i zadrzewień,
- cmentarzy gminnych,
- porządku publicznego i bezpieczeństwa obywateli oraz ochrony przeciwpożarowej i przeciwpowodziowej, w tym wyposażenia i utrzymania gminnego magazynu przeciwpowodziowego,
- utrzymania gminnych obiektów i urządzeń użyteczności publicznej oraz obiektów administracyjnych,
- polityki prorodzinnej, w tym zapewnienia kobietom w ciąży opieki socjalnej, medycznej i prawnej,
- wspierania i upowszechniania idei samorządowej,
- promocji gminy,
- współpracy z organizacjami pozarządowymi,
- współpracy ze społecznościami lokalnymi i regionalnymi innych państw.

Podstawowe informacje o województwie łódzkim i powiecie zgierskim

Województwo łódzkie

Region łódzki znajduje się w geometrycznym centrum Polski. Województwo łódzkie graniczy z województwami:

- wielkopolskim,
- kujawsko-pomorskim,
- mazowieckim,
- świętokrzyskim,
- śląskim,
- opolskim.

Położenie województwa miało i nadal ma ogromne znaczenie dla jego rozwoju gospodarczego. Ponad 200 lat temu właśnie tutaj przemysłowcy z całej Europy – w ciągu zaledwie dwóch pokoleń – stworzyli potężny ośrodek przemysłowy, a małe miasteczko Łódź

stało się drugą co do wielkości aglomeracją w Polsce. Obecnie stolica województwa liczy sobie 764 168 mieszkańców (stan na dzień 30 czerwca 2006 r.).

Strukturę administracyjną województwa tworzą 24 powiaty, w tym: 3 grodzkie i 21 ziemskich oraz 177 gmin, w tym: 18 miejskich, 24 miejsko – gminnych i 135 wiejskich.

Pomimo zmian politycznych, ustrojowych i gospodarczych w Polsce po roku 1989, strategiczne powiązania województwa pozostały niezmiennie. Tworzą je trzy transeuropejskie szlaki transportowe, wyznaczające kierunki współpracy gospodarczej:

- kierunek północno – wschodni, autostradą A-2, otworzy kierunek w głąb Rosji i do Moskwy,
- kierunek północny, autostradą A-1, otworzy kierunek na Skandynawię i Kaliningrad,
- kierunek zachodni, autostradą A-2, przez Berlin skieruje ruch samochodowy na szlaki Europy Zachodniej.

Pod względem fizycznogeograficznym przeważającą część województwa zajmuje Wysoczyzna Łódzka ograniczona od zachodu doliną Warty, od wschodu doliną Pilicy, od północy pradoliną Warszawsko-Berlińską, zaś od południa łącząca się ze strefą wyżyn Polski (Wzgórza Radomszczańskie).

Wśród zasobów surowców mineralnych należy wymienić znaczące zasoby węgla brunatnego - Bełchatów (największa kopalnia w Europie), surowców skalnych (wapienie, margle, piaski, żwiry, ropy, itp.). Wśród wód mineralnych dominują wody mineralne – górnokredowe.

Największymi ośrodkami przemysłowymi są Łódzki Okręg Przemysłowy (dawniej włókienniczy) oraz Piotrkowsko-Bełchatowski Okręg Przemysłowy (Bełchatów - energetyka, górnictwo, Piotrków Trybunalski - przemysł precyzyjny, logistyka).

Największe przedsiębiorstwa przemysłowe (wg przychodów ogółem):

- Elektrownia Bełchatów w Rogowcu,
- Zakład Energetyczny Łódź - Teren SA,
- Dalkia Łódź SA (dawniej Zespół Elektrociepłowni w Łodzi),
- Łódzki Zakład Energetyczny SA.

Silnym magnesem dla nowych inwestycji jest Łódzka Specjalna Strefa Ekonomiczna, w której z roku na rok lokalizuje się coraz więcej przedsiębiorstw.

System ochrony krajobrazu obejmuje prawie 9% powierzchni województwa (ok. 1600 km²). Istnieje 65 rezerwatów i 7 parków krajobrazowych (Załęczański Park Krajobrazowy,

Przedborski Park Krajobrazowy, Sulejowski Park Krajobrazowy, Spalско- Inowłodzki Park Krajobrazowy, Park Krajobrazowy Międzyrzecza Warty i Widawki, Park Krajobrazowy Wzniesień Łódzkich i Bolimowski Park Krajobrazowy).

Województwo łódzkie charakteryzuje dość dobry poziom w dostępie do szkolnictwa wyższego, najwyższy charakteryzuje Łódź, gdzie istnieją wyższe uczelnie państwowe: Akademia Sztuk Pięknych, Akademia Muzyczna, Państwowa Wyższa Szkoła Filmowa, Telewizyjna i Teatralna, Politechnika Łódzka, Uniwersytet Medyczny w Łodzi i największa uczelnia regionu - Uniwersytet Łódzki oraz 15 uczelni niepaństwowych, w tym największa w Polsce uczelnia prywatna Wyższa Szkoła Humanistyczno - Ekonomiczna. Istnieje także wiele oddziałów filialnych w większych miastach regionu (Piotrków Trybunalski, Skierniewice, Sieradz, Kutno, Radomsko, Wieluń).



Źródło: www.wikipedia.pl

Powiat zgierski

Powiat zgierski leży w centralnej i północnej części województwa łódzkiego. Graniczy z 6-ciu innymi powiatami województwa: brzezińskim, łęczyckim, łowickim, łódzkim wschodnim, pabianickim i poddębickim oraz stolicą województwa – Łodzią.

Powierzchnia powiatu zgierskiego wynosi 854 km². Obszar powiatu zamieszkuje 160 873 osób (dane za III kw. 2006 r.), z czego w 5-ciu miastach odpowiednio: w Zgierzu –

58 210 osób, w Ozorkowie – 20 698 osób, w Aleksandrowie Łódzkim – 20 467 osób, w Głownie – 15 151 i w Strykowie – 3 592 mieszkańców (dane z grudnia 2005 roku).

Na powiat zgierski składa się 9 gmin:

- 3 gminy miejskie z siedzibami w Głownie, Ozorkowie i Zgierzu,
- 2 gminy miejsko - wiejskie w Aleksandrowie Łódzkim i Strykowie,
- 4 gminy wiejskie z siedzibami w Głownie, Ozorkowie, Parzęczewie i Zgierzu.

Stolicą powiatu jest Zgierz - miasto, siedziba gmin miejskiej i wiejskiej, nad Bzurą, na terenie Wzniesień Łódzkich.

Po raz pierwszy wzmiankowano Zgierz w dokumencie z 1231 r. jako własność królewska. Prawa miejskie przed 1318 r., potwierdzone zostały w 1420 r. W 1505 r. miasto otrzymało przywileje handlowe z nadania króla Aleksandra Jagiellończyka na organizowanie jednego jarmarku w roku i jednego targu w tygodniu. W XVII stuleciu Zgierz stał się stolicą starostwa.

Intensywny rozwój Zgierza rozpoczął się w początkach XIX wieku, w związku z napływem dużej liczby tkaczy niemieckich, osiedlających się na lewym brzegu Bzury. Tu też wkrótce powstało Nowe Miasto, stanęły przedsiębiorstwa wełny i bawełny oraz fabryka maszyn włókienniczych. W okresie międzywojennym nastąpił również rozwój przemysłu chemicznego.

Na początku XX wieku miasto uzyskało połączenie tramwajowe z Łodzią. W 1902 r. linia kolejowa połączyła Zgierz z Łowiczem, a w 1923 r. - z Kutnem.

Obecnie przez miasto przebiegają przelotowe trasy samochodowe wiodące w różne kierunki, w tym droga krajowa nr 1, łącząca porty Gdańska i Gdyni z południem Polski, a w skali Europy - Skandynawię i Bałkany. Tu znajduje się także rozwidlenie szlaków kolejowych biegnących z Łodzi na północ i na wschód. Miastem charakteryzuje się również dobrym dojazdem do lotniska w Lublinku (ok. 20 km) i bliskością portu lotniczego Warszawa - Okęcie (ok. 130 km).

Charakterystyka Miasta Główna

Prawne podstawy funkcjonowania

Urząd Miejski w Głownie, zwany dalej Urzędem, działa w oparciu o powszechnie obowiązujące przepisy prawa, na podstawie:

- Statutu Miasta Głowna (Załącznik do Uchwały Nr XLII/401/06 Rady Miejskiej w Głownie z dnia 23 czerwca) oraz Statutu Urzędu Miejskiego w Głownie (Załącznik do Uchwały Nr XLIII/416/06 Rady Miejskiej w Głownie z dnia 12 września 2006 r.)

Do zakresu działania Urzędu należy zapewnienie warunków należytego wykonania spoczywających na Gminie zadań:

- Własnych, wynikających z ustawy z dnia 08 marca 1990 r. o samorządzie gminnym oraz z innych ustaw, o ile nie zostały powierzone do wykonania innym jednostkom organizacyjnym Gminy;
- Zleconych, na mocy ustaw szczególnych, w tym zadań z zakresu organizacji przygotowania i przeprowadzania wyborów powszechnych oraz referendów;
- Powierzonych, na podstawie porozumień zawartych z organami administracji rządowej lub samorządowej;
- Publicznych, powierzonych Gminie w drodze porozumienia międzygminnego;
- Publicznych, powierzonych Gminie w drodze porozumienia komunalnego zawartego z powiatem lub województwem, które nie zostały powierzone;
- Gminnym jednostkom organizacyjnym, związkom komunalnym lub przekazane innym podmiotom na podstawie umów.

Wykaz jednostek organizacyjnych gminy Miasta Głowna

I. Jednostki budżetowe:

1. Urząd Miejski w Głownie, 95-015 Głowno, ul. Młynarska 15,
2. Miejski Ośrodek Pomocy Społecznej, 95-015 Głowno, ul. Sikorskiego 3,
3. Szkoła Podstawowa Nr 1, 95-015 Głowno, Pl. Reymonta 2,
4. Szkoła Podstawowa Nr 2, 95-015 Głowno, ul. Andersa 37,
5. Szkoła Podstawowa Nr 3, 95-015 Głowno, ul. Karasicka 35,
6. Gimnazjum Miejskie im. Jana Pawła II, 95-015 Głowno, ul. Kościuszki 11/13,
7. Miejskie Przedszkole Nr 1, 95-015 Głowno, ul. Wigury 7,
8. Miejskie Przedszkole Nr 2, 95-015 Głowno, ul. Sikorskiego 53 a,
9. Miejskie Przedszkole Nr 3, 95-015 Głowno, ul. Skokowskiego 8/10.

II. Zakłady Budżetowe:

1. Miejski Zakład Komunalny, 95-015 Głowno, ul. Dworska 4.

III. Jednostki posiadające osobowość prawną:

1. Instytucje kultury:

- Miejski Ośrodek Kultury, 95-015 Głowno, ul. Kopernika 37,

- Miejska Biblioteka Publiczna, 95-015 Głowno, ul. Kopernika 37,

2. Samodzielny Publiczny Zakład Opieki Zdrowotnej w Głownie, 95-015 Głowno,
ul. Wojska Polskiego 32/34,

3. Miejski Zakład Wodociągów i Kanalizacji Sp. z o.o., 95-015 Głowno, ul. Struga 3.

Miasto Głowno – krótki rys historyczny

W przekazach źródłowych nazwa miejscowości pojawiła się w trzeciej dekadzie XV wieku. Tereny te były jednak zamieszkałe dużo wcześniej, o czym świadczą prowadzone wielokrotnie prace wykopaliskowe na terenie Osin, Głowna i Władysławowa.

Na podstawie badań archeologicznych możemy stwierdzić, że początki osadnictwa w okolicach Głowna sięgają czasów prehistorycznych (około 8 tys. lat p.n.Ch.). Źródła pisane z początku XV wieku podają, że Głowno leżało na starym szlaku handlowym, przez to prężnie rozwijająca się osada Głowno miała szanse rozkwitu. Niektóre źródła podają, że w widłach rzeki Mrogi i Mrożycy w XIII wieku wybudowano kościółek pod wezwaniem św. Krzyża. Obok wzniesiono dworzyszczce i zabudowania, które zajmowało dwóch kapelanów. Posiadali oni dwie włóki ziemi i ogrody. Spełniali usługi religijne dla mieszkańców Głowna i okolicznych wiosek, za co otrzymywali dziesięciny. Trudnili się także nauką czytania i pisania.

W pierwszej połowie XV wieku, na pograniczu łęczycko-rawskim, wystąpiło zjawisko ożywionego nurtu urbanizacyjnego.

W 1427 r. książę Ziemowit Mazowiecki przeniósł osadę na prawo miejskie chełmińskie. Mieszkańcy otrzymali wówczas szereg przywilejów gwarantujących szybki rozwój ośrodka. Równocześnie z nadaniem praw miejskich Głownu, mieszkańcy uzyskali także liczne uprawnienia. Wydzielono miastu tereny rolne, pastwiska i łąki. Miasto posiadało prawo pędzenia wódki i warzenia piwa. Mieszczanie wybierali burmistrza i ławników, którzy sprawowali administrację w mieście, ściągali podatki i różne opłaty. Miasto prywatne, takie jak Głowno, obowiązane było wypłacać ustalone podatki dziedzicowi i księciu. U schyłku XV wieku istniały w Głownie trzy cechy: szewski, garncarski i kowalski.

Po otrzymaniu praw miejskich Głowno w dalszym ciągu było pod administracją książąt mazowieckich. Dopiero w 1452 r., kiedy wymarli książęta mazowieccy, król Kazimierz Jagiellończyk przybył do Rawy i wcielił ziemię rawską do Korony, a także potwierdził prawa i przywileje miastom ziemi rawskiej. Tym samym Głowno weszło do województwa rawskiego, pod administrację królewską.

W pierwszej połowie XVI wieku proces pomyślnego rozwoju miasta dwukrotnie został zahamowany przez klęski żywiołowe i pożary. Pierwszy wielki pożar miał miejsce w 1504 r.

Dalszych zniszczeń dokonały działania wojenne w połowie następnego stulecia. Najazd Szwedów był klęską dla miasta. Wojska szwedzkie zalały cały kraj, pustosząc, paląc, rabując i zabijając ludzi. W 1676 r. w Głownie pozostało zaledwie 64 mieszkańców.

Lata zaboru pruskiego, Księstwa Warszawskiego i Królestwa Polskiego nie spowodowały w Głownie większych zmian. Miasto rozbudowywało się. Pierwsza szkoła elementarna, parafialna powstała w Głownie w XVII wieku przy kościele. Uczył w niej ksiądz. W XIX wieku pobudowano szkołę elementarną miejską. Utrzymywana ona była ze składek ludności, działała od 1821 r. do chwili wybudowania nowej szkoły na Placu Reymonta w 1930 r..

Ożywienie życia gospodarczego nastąpiło w XVIII wieku. Wzrosła wymiana handlowa, podniósł się poziom produkcji rzemieślniczej. W 1777 r. miasto liczyło 300 mieszkańców. W końcu XIX wieku liczba mieszkańców wzrosła do 1620 osób.

Do upadku powstania styczniowego, w którym czynny udział brali mieszkańcy miasta, w ramach represji popowstaniowych, w 1869 r. Głownu odebrano prawa miejskie.

Ożywienie życia gospodarczego nastąpiło ponownie w początkach XX wieku. Głowno otrzymało połączenie kolejowe w 1903 r. z Warszawą i Łodzią. Powstały załączki przemysłu. Rozwinęło się życie społeczne i kulturalne - podjęły działalność liczne związki i stowarzyszenia. Przed wybuchem I wojny światowej Głowno liczyło 3164 mieszkańców.

Wybuch I wojny światowej przekreślił na okres kilku lat otwierające się przed miastem perspektywy rozwoju. Działania wojenne nie oszczędziły Głowna, które w 25% uległo zniszczeniu.

Miasto wówczas należało do powiatu brzezińskiego. W okresie międzywojennym nastąpił znaczny rozwój życia kulturalnego i oświaty.

Ożywienie życia gospodarczego w latach międzywojennych, wzrost obrotów handlowych na targach i jarmarkach, wpłynęło dodatnio na rozwój rzemiosła. Uspione dotąd cechy rzemieślnicze odżyły.

Oprócz istniejących od średniowiecza cechów garncarzy, szewców i kowali, powstały nowe: cech kunsztu drzewnego, ślusarzy, młynarzy, rzeźników oraz piekarzy. Prowadzone przez mistrzów zebrania, miały przede wszystkim na celu podnoszenie jakości produkcji rzemieślniczej. Cechy rzemieślnicze cieszyły się poparciem rządu. Przewodził cech szewski.

W pierwszych latach po odzyskaniu niepodległości Głowno liczyło 2,5 tys. mieszkańców. Powoli jednak dźwigało się ze zniszczeń wojennych. Uruchomiono przemysł, otwarto nowe zakłady, rozwijało się rzemiosło. Powstały nowe dzielnice mieszkaniowe. W 1925 r. Głownu przywrócono oficjalnie prawa miejskie. Walory rekreacyjne okolic spowodowały rozwój ruchu turystycznego i sprzyjały dalszemu ożywieniu gospodarczemu. W 1935 r., staraniem ówczesnego burmistrza Głowna, Henryka Rynkowskiego, włączone zostały do obszaru miasta tereny przyległe. U schyłku okresu międzywojennego Głowno liczyło już blisko 9 tys. mieszkańców.

Piękne położenie Głowna wśród lasów i rzek, ściągało letników i wczasowiczów do dzielnic miast wybitnie letniskowych, jak: Borówka, Nowy Otwock, Zakopane, Warchałów i Zabrzeźnia. W lesie na Borówce stało kilkadziesiąt drewnianych, bogato ozdobionych wili dla tzw. letników. Zostały one prawie zupełnie zniszczone w okresie II wojny światowej, bowiem okupant utworzył tam żydowskie getto.

Osiągnięcia gospodarcze Głowna w 20 - leciu wolnej Polski były ogromne. Obszar miasta powiększył się prawie 20 - krotnie. Ludność wzrosła z 2,4 tys. do 8 tys. mieszkańców. Wybudowano trzy budynki szkolne: Szkołę Nr 1 im. J. Piłsudskiego, Szkołę Nr 2 oraz Szkołę Powszechną gminy żydowskiej.

Podczas wojny obronnej Polski we wrześniu 1939 r. rejon Głowna dwukrotnie stał się widownią krwawych walk: podczas odwrotu wojsk Armii „Łódź” w dniu 8 września oraz 14 września podczas toczonych przez armie „Poznań” i „Pomorze” bitwy nad Bzurą.

Lata okupacji hitlerowskiej stanowiły najtragiczniejszy okres w dziejach miasta. Grabież mienia, pozbawienie tysięcy ludzi środków do życia, przyjazd do Głowna dodatkowych kilku tysięcy Polaków wysiedlonych z „obszarów wcielonych” do Rzeszy, deportacje do obozów koncentracyjnych i na roboty przymusowe do Niemiec, terror, szykany, krwawe represje za najmniejszy przejaw oporu - składały się na obraz martyrologii mieszkańców Głowna w tych latach.

Likwidacji uległy niemal wszystkie przejawy życia społecznego i kulturalnego, nastąpiły konfiskaty, przekształcone następnie w zorganizowany rabunek polskiego mienia. W fabryce Norblina zdemontowano większość maszyn i urządzeń, które wraz z zapasami

surowca wywieziono do Rzeszy. Podobnie postąpiono z innymi obiektami przemysłowymi. Setki rodzin znalazły się bez środków do życia. Przydziały żywności wydzielone na kartki nie wystarczały do zaspokojenia nawet niezbędnego minimum. Okresowo okupant organizował, w celu zastraszenia ludzi, egzekucje publiczne.

Główno stało się w latach 1939-1945 przysłowiowym bastionem walki o polską oświatę i kulturę. Dzięki ogromnemu poświęceniu grona nauczycieli, pomocy rodziców oraz ogromnemu zaangażowaniu najmłodszych dzieci i młodzieży - uruchomiono komplety tajnego nauczania, dzięki którym setki dzieci otrzymały pełne wykształcenie z zakresu szkoły powszechnej, liczni uczniowie zapoznali się całkowicie lub częściowo z programem gimnazjum, a kilkunastu doprowadzono nawet do matury. Ponadto młodzież głowieńska zorganizowała Towarzystwo Przyjaciół Pożytecznej Zabawy im. Tomasz Zana, prowadząc pod tym szyldem szeroko pojętą akcję samokształcenia, a nawet wystawiając konspiracyjnie kilka patriotycznych sztuk.

W dniu 12 stycznia 1945 r. wojska radzieckie przystąpiły do realizacji operacji wiślańsko-odrzańskiej, operacji mającej na celu pokonanie wroga i ostateczne usunięcie wojsk niemieckich z terenów Polski. W dwa dni później ofensywę rozpoczął I Front Białoruski. W ciągu zaledwie tygodnia obszar województwa łódzkiego został wyzwolony spod okupacji hitlerowskiej. Wśród miejscowości, gdzie w dniach 18 i 19 stycznia 1945 r. skończyła się okupacja niemiecka trwająca ponad 5 lat, było również Głowno.

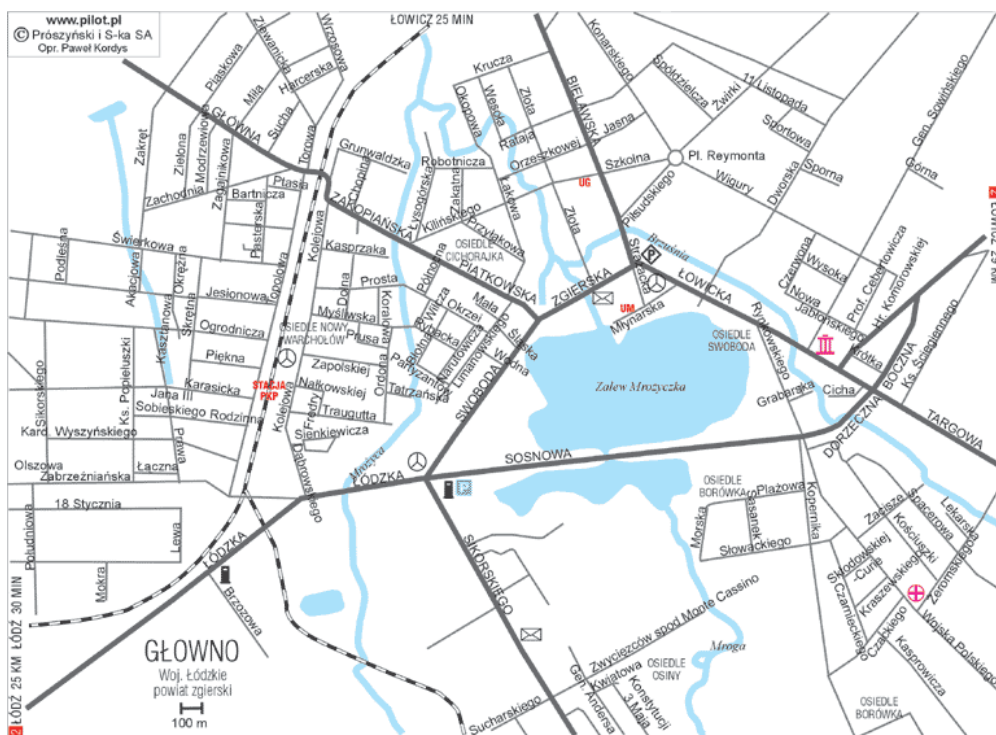
Po wojnie nowa władza doprowadziła do nacjonalizacji przemysłu, a posiadłości ziemian podlegały reformie rolnej. Miasto uległo powiększeniu o tereny znajdujące się za torem kolejowym (Moczydła, Zabrzeźnia-Stary Warchałów, Nowe Zakopane), Zabrzeźnię-Parcele, Hutę Józefów i Paleniec. Powstały dwie szkoły podstawowe, dwie szkoły średnie, przedszkola. Wybudowano kilka zakładów przemysłowych oraz osiedli bloków mieszkalnych. Jednakże większy wzrost inwestycji w infrastrukturę miasta (kanalizacja, wodociągi, oczyszczalnia ścieków, telekomunikacja, chodniki, nawierzchnie dróg) nastąpił dopiero po roku przełomu ustrojowego - 1989.

Położenie, powierzchnia, sytuacja demograficzna miasta

Miasto Głowno rozciąga się w strefie nizin środkowopolskich, w pradolinie trzech rzek: Mrogi, Mrożycy i Brzuśni. Posiada trzy zalewy: „Mrożyczka” powierzchnia w obrysie

brzegów 29 ha, Huta Józefów w obrysie brzegów 11 ha, a w obrysie lustra wody 9 ha, zbiornik wodny przy fabryce „Solan”¹ w obrysie brzegów 2, 65 ha zasilane przez wody rzeki Mrogi oraz Mrożycy.

Wyniesienie terenu miasta Głowna wynosi od 119,3 m n.p.m. do 145,9 m n.p.m. na północny skraj wysoczyzny łódzkiej (łódzko – piotrkowskiej). Linią graniczną Głowna jest dolina Mrogi i Mrożycy. Całość obszaru to powierzchnia płaska z niewielkimi fragmentami na krawędzi doliny Mrogi rzeźba przechodzi w nisko falistą.



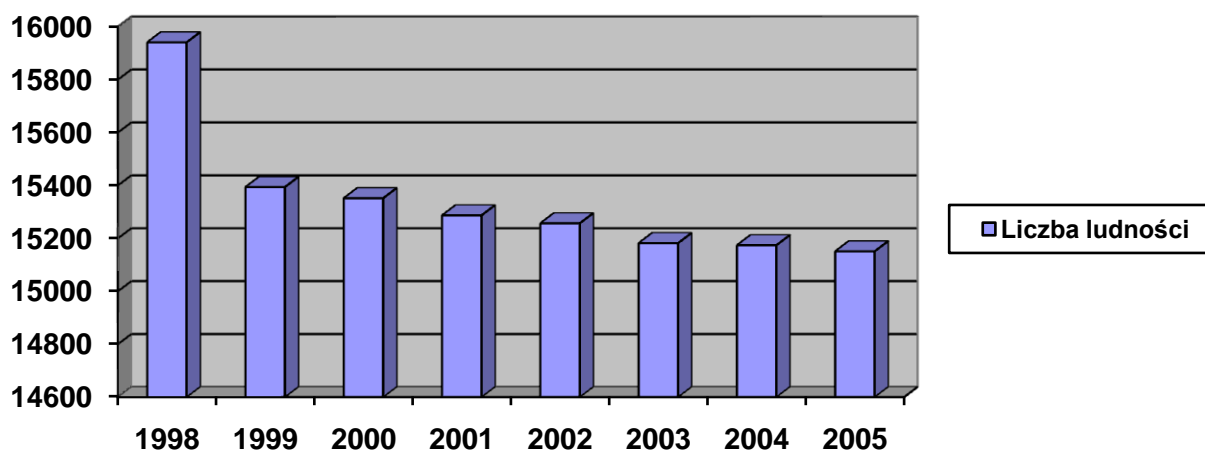
Głowno, jako jedno z trzech miast powiatu zgierskiego, stanowi stosunkowo mało liczną gminę, której mieszkańcy stanowią niecałe 9,5% ludności całego powiatu.

Zarówno stosunek liczby ludności do liczebności powiatu zgierskiego, jak i liczba ludności miasta ma tendencję zniżkową. W ciągu ośmiu lat zmniejszyła się ona o 790 osób, co stanowi 5 % w stosunku do roku 1998.

Zmiana od 1998 r. wykazuje stałą tendencję.

¹ Solan S.A. zlokalizowany jest w Głownie. Solan zajmuje się produkcją susz ziemniaczanych już ponad 80 lat. Korzystając z wieloletniego doświadczenia w przemyśle przetwórstwa ziemniaczanego Spółka oferuje produkty najwyższej jakości starannie dopasowane do wymagań klientów. Niezmiennie wysoką jakość produktów i profesjonalną obsługę klientów gwarantują certyfikaty zarządzania jakością ISO 9001:2000 oraz HACCP, www.solan.pl.

Wykres 1 – Zmiany liczby ludności w Mieście Głowno w latach 1998 - 2005

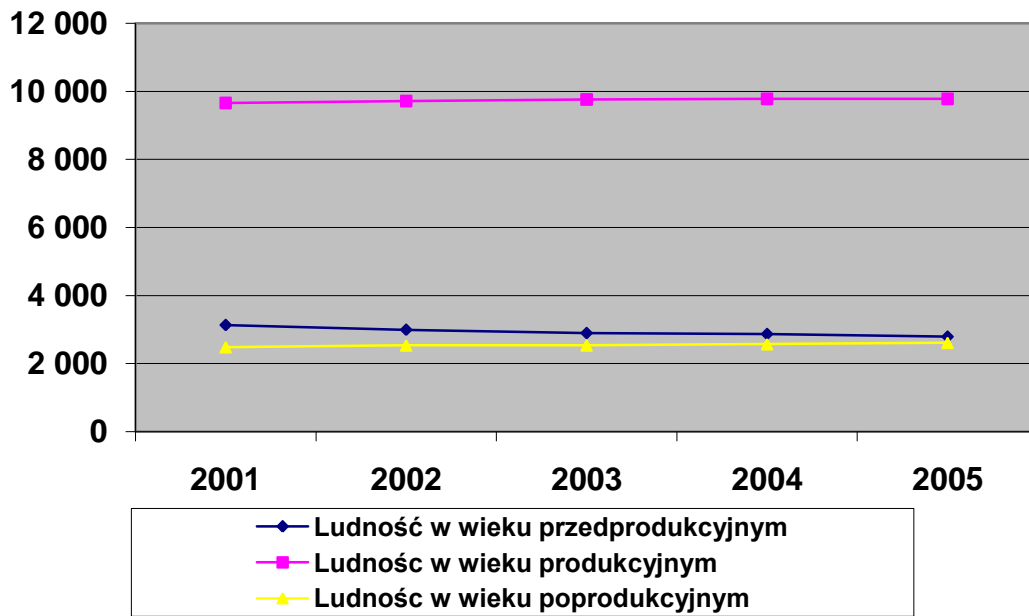


Opracowanie własne na podstawie danych z Głównego Urzędu Statystycznego

W 2005 r. najliczniejszą grupę osób stanowiły osoby w wieku produkcyjnym, czyli ludność w wieku zdolności do pracy tj. mężczyźni w wieku 18 - 64 lat, kobiety - w wieku 18 - 59. Ich liczba wyniosła 9 776 osób, mimo zanotowanego w tym roku niewielkiego spadku tej liczby.

Analizując strukturę ludności miasta można zauważyć niekorzystną tendencję. Następuje nieznaczny, ale stały spadek liczebności osób w wieku przedprodukcyjnym (ludność, która nie osiągnęła wieku zdolności do pracy, tj. ludność w wieku 0 - 17 lat), wzrost natomiast jest zauważalny w grupie osób w wieku poprodukcyjnym (mężczyźni - 65 lat i więcej, kobiety - 60 lat i więcej). Jest to tendencja, na którą największy wpływ ma starzenie się społeczeństwa oraz niekorzystne ruchy migracyjne.

Wykres 2 – Zmiany w strukturze ludności Miasta Głowno w latach 2001 - 2005

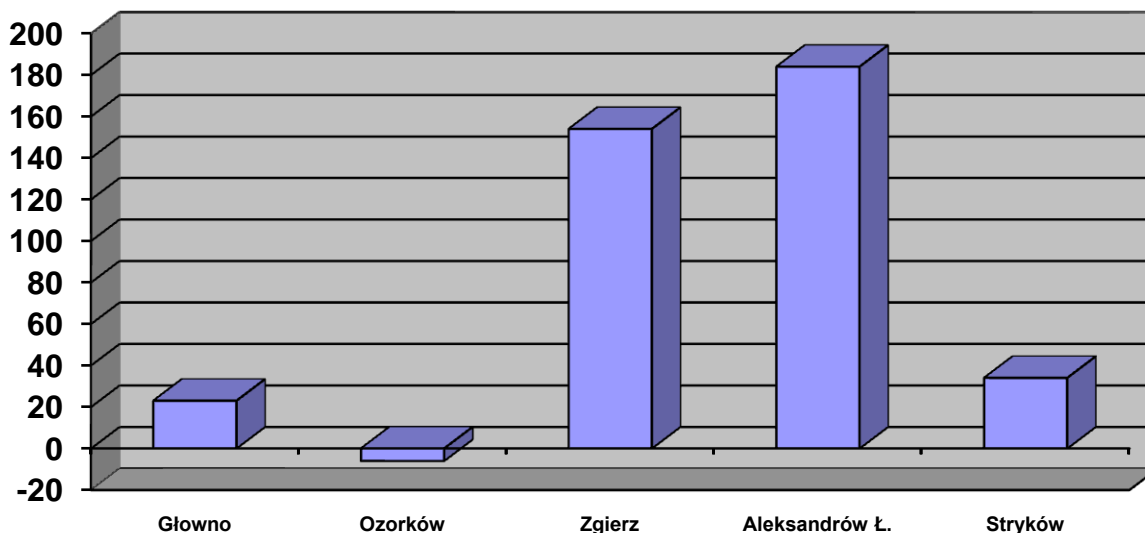


Opracowanie własne na podstawie danych z Głównego Urzędu Statystycznego

W migracjach wewnętrznych przeważa kierunek z miasta do miasta; najmniej osób przenosi się ze wsi na inne tereny wiejskie. Saldo migracji dotyczące przemieszczeń między terenami miejskimi i wiejskimi jest zazwyczaj dodatnie dla miast. Ujemne saldo migracji w powiecie zgierskim wykazuje jedynie Ozorków.

Głowno od 2004 roku cechuje dodatnie saldo migracji na poziomie w roku 2005 – 23 osoby, w 2004 – 28 osób. W roku 2003 saldo przyjęło wartość ujemną – 29 osób i było to najniższe ujemne saldo od roku 1995. Wśród osób wymeldowujących się z miasta przeważają w każdym analizowanym okresie kobiety.

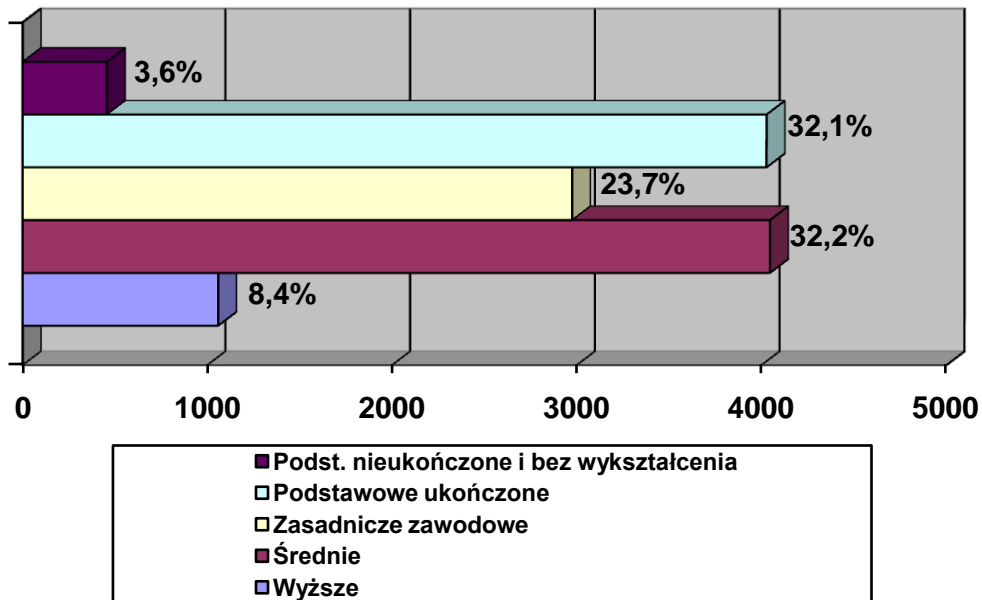
Wykres 3 – Saldo migracji w miastach powiatu zgierskiego



Opracowanie własne na podstawie danych z Głównego Urzędu Statystycznego

W 2002 r. struktura wykształcenia w mieście Głownie kształtowała się podobnie jak w powiecie i zbliżona była do struktury województwa łódzkiego. Największy odsetek mieszkańców posiadało wykształcenie średnie (32,2%) i ukończone podstawowe 32,1% (na poziomie województwa wartości te kształtowały się odpowiednio 22% i 25%). Odnotowano dość niski odsetek osób legitymujących się wykształceniem wyższym – 8,4% (na poziomie województwa wskaźnik ten wyniósł 7%). Niecałe 4% mieszkańców nie posiada wykształcenia w ogóle bądź rozpoczęło jedynie naukę na poziomie podstawowym (na poziomie województwa ten wskaźnik wyniósł 3%).

Wykres 4 – Struktura wykształcenia ludności w Mieście Głowno



Opracowanie własne na podstawie danych z Głównego Urzędu Statystycznego

Budowa geologiczna i rzeźba teren

O zarysach rzeźby podobnie jak na większości obszaru Polski decydujące znaczenie mają utwory czwartorzędowe. Ukrywają one mezozoiczne i starsze utwory skalne. Utwory czwartorzędowe mają miąższość od kilkudziesięciu do stu kilkudziesięciu metrów. Cały obszar Wyżyny Łódzkiej położony jest na granicy dwóch podstawowych jednostek geologicznych: Niecki Mogileńsko-Łódzkiej i Wału Pomorsko-Kujawskiego. Powoduje to występowanie bezpośrednio pod czwartorzędem utworów kredy i jury z pominięciem trzeciorzędu, który podczas następujących po nim okresów uległ zniszczeniu w procesach erozyjnych. Grubość mezozoiku na północ od Zgierza osiąga największą na Wyżynie Łódzkiej wartość około 6000 m.. Tu również znajdują się permskie wysady solne², które częściowo precyzyjnie się przez mezozoiczne osady³. Najwyraźniejszy diapir solny⁴, czyli wyciśnięty w górę słup solny, znajduje się na północ od Zgierza w okolicach Rogoźna.

² Specyficzna forma złóż soli kamiennej powstała pod wpływem ruchów tektonicznych przez wciśnięcie skał starszych w leżące nad nimi młodsze utwory. Na Wyżynie Łódzkiej w Permie - szósty i ostatni okres ery paleozoicznej. Trwał od $299,0 \pm 0,8$ do $251,0 \pm 0,4$ milionów lat temu. Nazwa pochodzi od miasta Perm u stóp Uralu.

³ Ogólne określenie utworów luźnych zgromadzonych na powierzchni Ziemi, powstałych wskutek gromadzenia się materiału w procesie rozdzielania ciała stałego od cieczy.

⁴ Diapir - to struktura geologiczna, powstała w wyniku migracji skał ku powierzchni Ziemi. Zazwyczaj starsze skały o mniejszej gęstości przebijają skały młodsze (najczęściej osadowe) o gęstości większej (migracja skały ku powierzchni wywołana jest głównie różnicą gęstości skał). Struktury diapirowe mają najczęściej postać kominów, grzybów, ścian itp.

Występujące wyspowo utwory trzeciorzędowe nie występują na wschód i południe od Ozorkowa. Do wyspowo występujących skał z tego okresu należy również węgiel brunatny. W zagłębieniu tektonicznym okolic Rogoźna powstały dogodne warunki do jego powstania. Grubość ogólnej miąższości osadów trzeciorzędowych w tym rejonie przekracza 200 m..

Wracając do skał czwartorzędowych, ich miąższość w okolicach Zgierza należy do największych (około 150 m). W kierunku północnym (okolice Głowna) i południowym miąższość utworów czwartorzędowych maleje.

Wyniesienie terenu miasta Głowna wynosi od 119,3 m n.p.m. do 145,9 m n.p.m. na wysoczyźnie w północnej części miasta. Przyrodniczą osią Głowna są doliny Mrogi i Mroźcy. Całość obszaru to powierzchnia płaska. Jedynym urozmaiceniem rzeźby są krawędzie dolin oraz zespół wydm śródlądowych w centrum miasta.

Środowisko przyrodnicze

Miasto Głowno otaczają bory sosnowe oraz bory mieszane sosnowo-dębowe z domieszką brzozy, a miejscami jodły. Są one pozostałością borów porastających niegdyś ziemię łódzką. Obszary dolinne pokrywają łągi olszowe. W leśnej części Głowna najbardziej wysuniętej na północ leży rezerwat "Zabrzeźnia". Powierzchnia rezerwatu wynosi 27,6 ha. Teren rezerwatu porasta las dębowo-grabowy. Głównym przedmiotem ochrony w rezerwacie "Zabrzeźnia" jest jodła i buk. Przez Głowno przebiega północna granica występowania tych drzew. Położenie Głowna w dolinie trzech rzek w otoczeniu lasów sprawia, że wokół występuje niepowtarzalny mikroklimat. Średnia temperatura powietrza w roku wynosi + 7,5 st. C, w tym lata + 10 st. C, zimy -2,5 st. C. Roczna suma opadów oscyluje w granicach 500 mm.

- **Rezerwat „Zabrzeźnia”**

Rezerwat przyrody Zabrzeźnia został utworzony 25.07.1984 r. Obejmuje on powierzchnię 27,62 ha i położony jest na terenie leśnictwa Głowno nadleśnictwa Grotniki w gminie Głowno. Zasadniczym celem ochrony jest: zachowanie i ochrona jodły występującej na granicy naturalnego zasięgu oraz naturalizacja występujących w rezerwacie zespołów grądowych.

Przykładem struktury diapirowej jest diapir solny Mogilna. Diapiry mogą również powstać w wyniku wdzierania się gorącej, a przez to plastycznej i lżejszej od skał otoczenia magmy w wyżej zalegające warstwy skalne.

Teren rezerwatu jest równiną lekko pochyloną w kierunku północno-wschodnim do doliny Mrogi. Najwyżej położony fragment rezerwatu na południowym zachodzie znajduje się na wysokości 135 m, skąd opada w przeciwnym kierunku do wysokości 130 m n.p.m. Klimat należy do przejściowego pomiędzy atlantyckim a kontynentalnym. Opady na tym terenie wynoszą 530 mm rocznie, okres wegetacyjny wynosi 213 dni, a liczba dni z pokrywą śnieżną 73. Przez teren rezerwatu przebiegają 2 ciekі wodne, które tylko wiosną po roztopach i po długotrwałych ulewach zapełniają się wodą.

W rezerwacie występują siedliska grądu od najuboższego niskiego przez wysoki do typowego-zresztą przeważającego na tym terenie. Drzewostany bogate są w gatunki typowe dla grądów, czyli w: dąb szypułkowy i bezszypułkowy, jodła, grab, w domieszkach występują: lipa, jawor, wiąz, miejscami jesion, a w zniekształconych fragmentach dominują: brzoza i sosna. Podszyty są bardzo gęste, głównie liściaste z gat.: grabu, dębu, jarzębiny, lipy, derenia.

W runie występuje 5 gat. objętych całkowitą ochroną:

- bluszcz pospolity,
- lilia złotogłów,
- kruszczyk szerokolistny,
- listera jajowata - w 1994 r. nie znaleziono,
- gnieźnik leśny j.w.

Częściowej ochronie podlegają kopytnik pospolity, marzanka wonna, konwalia majowa, kruszyna pospolita, kalina koralowa.

Głównym motywem objęcia lasu w Zabrzeźni ochroną rezerwatową była obecność drzewostanu jodłowego. Jeszcze 20 lat temu udział jodły sięgał 40% masy ogólnej, była obecna w niższych warstwach, w podszyciu. Była drzewem pospolitym. Obecnie występuje grupowo po kilkanaście sztuk lub najczęściej jednostkowo. Prawie wszystkie drzewa mają przerzedzone i zdeformowane korony. Końce bocznych gałęzi usychają, brak jest przyrostu na wysokość, igły są przebarwione. Pod starymi jodłami i w ich pobliżu są nieliczne podrosty, złej kondycji, zamierające lub zgryzione. Bardzo nieliczne naloty jodłowe szybko marnieją i nie przechodzą do podrostów.

W 1994 r. w rezerwacie policzono wszystkie występujące jodły. Było ich 78 sztuk, w tym 4 zamierające i 3 suche. Najwyższe przekraczały 30 m wysokości i miały po 110-165 cm obwodu w pierśnicy.

Wymieranie jodły łączy się z wpływem zanieczyszczenia powietrza atmosferycznego. Zanieczyszczenia tlenkami węgla, siarki i azotu mogą być główną przyczyną wymierania jodły i świerka, ale nie przez oddziaływanie bezpośrednie, lecz pośrednie. Wywołują one eutrofizację gleb (nawożenie azotowe, wzmożenie rozkładu ściółki) oraz ocieplenie klimatu, co osłabia konkurencyjność drzew iglastych wobec liściastych. Wobec powyższego należy pielęgnować każdy pojawiający się naturalny obsiew jodłowy, szczególnie przed agresywnie rozwijającymi się gatunkami liściastymi.

Zagrożenia dla rezerwatu:

- zanieczyszczenie powietrza atmosferycznego powodujące eutrofizację gleb, przez dostarczenie do gleby węgla, siarki i azotu, co przy zbyt małej ilości opadów, może być bezpośrednim powodem regresu jodły,
- potencjalne zagrożenie od spływu nawozów i środków ochrony roślin z pól w kierunku siedlisk leśnych,
- zanieczyszczenie gleby i krajobrazu przez wyrzucanie do lasu śmieci i innych odpadów,
- wydeptywanie runa leśnego w poszukiwaniu grzybów, jagód, kradzieże drewna, kłusownictwo,
- z zagrożeń zewnętrznych, poważnym jest sąsiedztwo dróg publicznych. Zanieczyszczenia gazowe pochodzące z silników pojazdów mechanicznych niekorzystnie wpływają na florę i faunę glebową.

- Głowieński Park Kulturowy⁵

Obejmuje swym obszarem część Głowna i okolice. W jego skład wchodzi wsie: Mąkolice, Gozdów, Mięsośnia, Domaradzyn, Ziewanice, Bratoszewice i wchodzący w skład Głowna Las Zabrzeźnia. Powstał w celu ochrony naturalno-kulturowego środowiska znajdującego się w szeroko rozumianej dolinie Mrogi zawierającego kompleksy leśne oraz wsie o dobrze zachowanym układzie historycznym z elementami zabudowy pozwalającymi na odczytanie jej pierwotnego charakteru (np. kościół, dwór, niektóre zagrody).

⁵ <http://ekoglowno.webpark.pl/>

Obszary sąsiadujące z parkiem kulturowym objęte są także ochroną konserwatorską jako Strefa Ochrony Konserwatorskiej.

Infrastruktura turystyczna

Lasy i sztuczne zbiorniki wodne dają dużo możliwości spędzenia wolnego czasu. Urząd Miejski oraz Miejski Ośrodek Kultury organizują nad zalewem Mrożyczka latem festyny. Do dyspozycji gości jest kąpielisko dla dzieci, wypożyczalnia sprzętu wodnego, boisko do siatkówki plażowej, plac zabaw dla dzieci. Brzegi rzek i zbiorników wodnych przez cały rok są okupowane przez wędkarzy. Począwszy od 2001 r. organizowany jest latem przez Urząd Miasta Głowna, Urząd Gminy Dmosin oraz Łódzki Okręgowy Związek Żeglarski na trasie Dmosin-Głowno "Mroga Trophy - spływ na byle czym". Okoliczne lasy znakomicie nadają się na grzybobranie, piesze i rowerowe wycieczki, biegi narciarskie i kuligi. Bazę noclegową zapewnia hotel: "Mroga". Dodatkowe miejsca noclegowe znajdują się w Domu Pomocy Społecznej. TKKF "Ekspandor" udostępnia kort tenisowy, boisko do badmintona i siłownię. Ponadto w mieście znajduje się pełnowymiarowa hala sportowa.

Do najciekawszych zabytków Głowna należą:

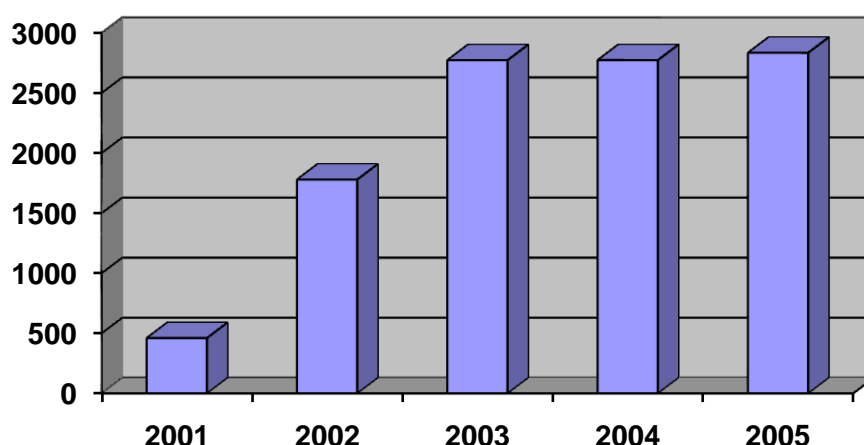
- kościół p.w. św. Jakuba Apostoła - świątynia parafialna wzniesiona w 1420 r., przebudowana gruntownie w latach 1923 – 30,
- zespół dworsko - parkowy - obecnie siedziba Rady Miejskiej i Urzędu Stanu Cywilnego,
- kościół p. w. św. Barbary, wzniesiony w latach 1928 – 30,
- budynek dworca kolejowego z 1903 r.,
- drewniane i murowane domy mieszkalne wznoszone na terenie miasta na przełomie XIX i XX stulecia,
- dwór wzniesiony w początkach XX w. - obecnie siedziba Muzeum Miasta Głowna prezentującego historię miasta i folklor jego okolic,
- pozostałości średniowiecznego grodziska - położonego na północ od miasta, wśród łąk, w widłach rzek Mrogi i Mrożycy.

Ocena turystycznej atrakcyjności gminy

Miasto Głowno jest niedostatecznie wyposażone w infrastrukturę turystyczną. Mimo, że miasto posiada dość niską atrakcyjność wypoczynkową, atrakcyjność krajoznawcza jest znacząca, a liczba obiektów noclegowych jest rażąco niska.

Należy także podkreślić systematycznie rosnącą liczbę osób korzystających z noclegów w gminie, co jednoznacznie wskazuje na niewykorzystany potencjał turystyczny gminy.

Wykres 5 – Korzystający z noclegów w mieście Głowno w latach 2001 - 2005



Opracowanie własne na podstawie danych z Głównego Urzędu Statystycznego

Dominującym sposobem wypoczynku są aktywne formy spędzania wolnego czasu: jazda na rowerze, sporty wodne. Mają na to wpływ m.in. lasy i zbiorniki wodne. Miasto ze względu na atrakcyjną turystycznie okolicę powinno postawić na zdecydowany rozwój tej dziedziny gospodarki.

Stosunki wodne

Głowno położone jest w widłach trzech rzek: Mrogi, Mrożycy i Brzuśni, na których znajdują się na skutek spiętrzenia wód, trzy sztuczne zbiorniki wodne.

Mroga, przepływająca przez środek miasta jest największą z trzech rzek. Jest prawym dopływem Bzury. Źródła Mrogi znajdują się w pobliżu Gałkówka, ok. 5 km od Koluszek,

na wysokości 200 m n.p.m. Ujście rzeki do Bzury znajduje się w pobliżu Soboty na wysokości 92 m n.p.m. Długość rzeki wynosi 60 km, spadek 1,8%, powierzchnia dorzecza 475 km². Szerokość lustra wody dochodzi do 4-5 m, głębokość do 1,5 m. W okolicach Główna średni przepływ wynosi ok. 1,6 m³/s, najniższy w okresie suszy - 0,3 m³/s. Do Tworzyjanek rzeka płynie w wąskiej dolinie po zachodnim obrzeżu Wysoczyzny Rawskiej, tworząc liczne parowy i zakola wśród pagórków. Za Głównem rzeka wpływa na tereny pradoliny warszawsko-berlińskiej, spowalniając bieg. Na Mrodzie istniały liczne młyny, tartaki i papiernie, z których pozostało jedynie kilka młynów.

Na terenie Główna Mroga jest dwukrotnie spiętrzona tworząc dwa sztuczne zbiorniki: mniejszy o pow. 11 ha, o nazwie "Huta Józefów" w dzielnicy Osiny, oraz większy o pow. 29 ha, o nazwie "Mrożyczka", w centrum miasta. Spiętrzenie w centrum miasta znajduje się w miejscu dawnej śluzy młyńskiej, natomiast w Osinach w miejscu napędu wodnego dla byłej walcowni miedzi i mosiądzu (Huta Józefów). Obydwa zbiorniki są siedliskiem ptactwa wodnego (łąbiedzie i dzikie kaczki), są też zarybione. Wykorzystywane są w celach rekreacyjnych.

Mrożyca stanowi lewy dopływ Mrogi. Jej źródła znajdują się na Wyżynie Łódzkiej, na zachodnim obrzeżu Brzezin, na wysokości 180 m n.p.m., ujście do Mrogi zaś w Głównie w pobliżu wzgórza średniowiecznego grodziska. Rzeka ma długość 27 km, spadek 2,3%. Powierzchnia dorzecza wynosi 118,9 km². Rzeka płynie zalesioną, dość wąską doliną wśród pagórków Wysoczyzny Rawskiej. W Głównie jest spiętrzona śluzą młyńską przy młynie "Stara Piła" (przy drodze nr 14 Łódź-Łowicz), tworząc niewielki sztuczny zbiornik o powierzchni 2,65 ha, wykorzystywany przez wędkarzy. Od średniowiecza do rozbiorów Mrożyca na odcinku w okolicach Główna stanowiła granicę Mazowsza.

Brzuśnia jest najmniejszą rzeką Główna, prawym dopływem Mrogi. Ma długość 11 km i spadek 3,6%. Źródła znajdują się na wschód od Główna, w okolicy wsi Rozdzielna i Wola Lubiankowska. Rzeka uchodzi do Mrogi w centrum miasta, na przeciwko ujścia zarośniętej obecnie odnogi Mrogi. Latem koryto czasami całkowicie wysycha, wiosną rzeka niekiedy występuje z brzegów. Rzeka płynie w niewielkiej dolince. W XIX wieku stanowiła granicę miasta. Rzeka, a właściwie teren za rzeką, dał nazwę wsi Zabrzeźnia (następnie nazwa uległa zmianie na Zabrzeźnia i została rozciągnięta na szerszy obszar).

W wodach rzek złowić można szczupaki, okonie, kielbie, karasie, płocie, karpie, ukleje, liny, miętusy. Nad brzegami można spotkać łabędzie, dzikie kaczki, gęsi, czaple, łyski, bekasy, derkacze, bataliony, błotniki stawowe.

Ponadto w lasach wokół Głowna znajdują się trzy niewielkie, ale urocze zbiorniki wodne: Żabieniec zbierający latem wody z dwóch niewielkich leśnych strug, staw w pobliżu domu pomocy społecznej oraz sztucznie spiętrzony Czarny Staw na niewielkiej strudze wpadającej do Mroźnicy w lesie Bykowiec.

Rolnictwo i leśnictwo

1.1.1. Struktura użytkowania gruntów w gminie

Powierzchnia użytków rolnych w mieście Głownie wyniosła wg GUS w 2005 r. 841 ha. Struktura użytkowania przedstawia się następująco:

	J. m.	2003	2004	2005
Powierzchnia użytków rolnych				
powierzchnia użytków rolnych				
ogółem	ha	895	857	841
grunty orne				
ogółem	ha	500	484	486
sady				
ogółem	ha	320	301	281
łąki				
ogółem	ha	67	64	61
pastwiska				
ogółem	ha	8	8	13
Lasy i grunty leśne				
ogółem	ha	508	590	583
Pozostałe grunty i nieużytki				
ogółem	ha	579	545	558

Źródło: Główny Urząd Statystyczny

Wskaźnik lesistości w Głownie wynosi 28,1%. W 2005 r. dokonano zalesienia 1,3 ha ziemi, w całości na terenach lasów prywatnych.

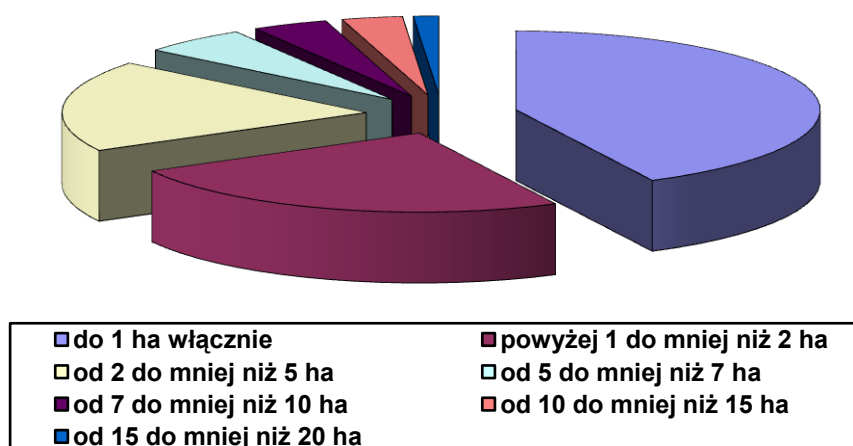
W Głownie gleby bardzo dobre i dobre (II-IVb) stanowią 70%, a gleby słabe (V-VI) 28%.

1.1.2 Charakterystyka gospodarstw rolnych

Łącznie w Głownie wg Powszechnego Spisu Rolnego przeprowadzonego w 2002 r. funkcjonuje 375 gospodarstw. W większości są to gospodarstwa bardzo małe oraz małe, czyli do 1 ha włącznie i od 2 do 5 ha. Najmniejszy odsetek stanowią gospodarstwa duże – do 20 ha.

Z wszystkich gospodarstw rolnych 28,5% nie prowadzi produkcji rolniczej. Około 50% z nich to gospodarstwa sadownicze.

Wykres 6 – Gospodarstwa wg rodzaju użytków rolnych



Opracowanie własne na podstawie danych z Głównego Urzędu Statystycznego

Analiza gospodarstw pod względem powierzchni i rodzaju zasiewów pokazuje niewielkie odstępstwa od rodzajów zasiewów w sąsiednich gminach. Przewagę stanowi żyto, mieszanki zbożowe jare, pszenica ozima oraz owies. Poza zbożami uprawia się spora ilość ziemniaków, warzyw gruntowych oraz truskawek.

Hodowla zwierząt gospodarskich również nie odbiega znacząco od struktury hodowli w całym powiecie. Najwięcej gospodarstw hoduje trzodę chlewną, bydło oraz kury, w tym nioski.

Po analizie struktury wykształcenia należy zauważyć dużą liczbę osób bez wykształcenia rolniczego. Prawie 50% prowadzących produkcję rolną nie posiada wykształcenia w tym kierunku. Zaledwie 1,5% posiada wyższe wykształcenie rolnicze.

Zagospodarowanie przestrzenne

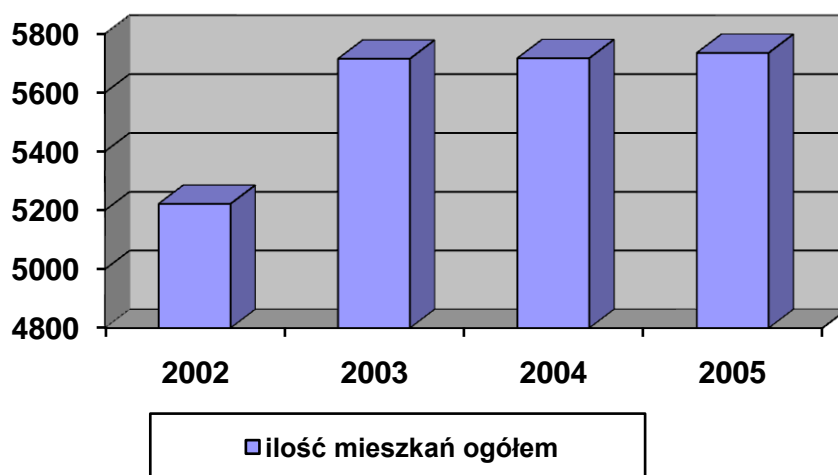
W zakresie gospodarki mieszkaniowej zadania własne gminy obejmują również sprawy gminnego budownictwa mieszkaniowego, ładu przestrzennego oraz gospodarki nieruchomościami. Największymi problemami w wykonywaniu przez miasto tych zadań są niedobór mieszkań oraz ograniczone środki finansowe, które można przeznaczyć na utrzymanie istniejących zasobów w dobrym stanie technicznym.

1.1.3 Zasoby mieszkaniowe

Zasoby mieszkaniowe miasta Głowna będące w posiadaniu: spółdzielni mieszkaniowych, gminy, zakładów pracy, osób fizycznych i pozostałych podmiotów wykazane na koniec grudnia 2005 r. obejmowały 5 735 mieszkań, w których było 20 915 izb o powierzchni użytkowej 388 088 m².

W stosunku do lat poprzednich występuje stały przyrost ilości mieszkań. Największy skok zaobserwowano w roku 2003 – **przyrost o 493 mieszkania**. W latach następnych notuje się niewielki, ale regularny przyrost.

Wykres 7 – Zmiany ilości mieszkań w Mieście Głowno w latach 2002 - 2005



Opracowanie własne na podstawie danych z Głównego Urzędu Statystycznego

Przyrost mieszkań był m. in. efektem inwestycji z nowego budownictwa, rozbudowy i przebudowy budynków istniejących, jak również zagospodarowania powierzchni niemieszkalnych.

Struktura zasobów mieszkaniowych w układzie rodzajowym i przestrzennym jest wynikiem m. in. poziomu rozwoju gospodarczego danego rejonu, aktywności budowlanej inwestorów, preferencji na różne formy budownictwa, stanu zamożności ludności kreującego popyt na mieszkania.

W mieście Głowno największy odsetek mieszkań zostaje we władaniu osób fizycznych – 60%, 32% stanowi własność spółdzielni mieszkaniowych. Jedyne 7,3% stanowi własność gminy.

Analizując standard mieszkań, biorąc pod uwagę stan wyposażenia w instalacje, należy zauważyć braki w dostępie do nich. Nadal 11,5% mieszkań nie jest podłączonych do wodociągu, 20% nie posiada łazienki, a 26% centralnego ogrzewania.

W 2006 r. przy finansowym wsparciu władz miasta wybudowano 17 mieszkań komunalnych. Rok wcześniej miasto dokonało remontu 32 mieszkań. Roboty polegały przede wszystkim na remontach dachu i wymianie stolarki budowlanej.

Pomoc socjalna związana z ponoszonymi przez lokatorów wydatkami z tytułu zajmowanego mieszkania, jest jedną z form pomocy realizowanej przez miasto w ramach środków przeznaczonych na pomoc rodzinom znajdującym się w trudnej sytuacji materialnej i życiowej. W 2005 r. wypłacono 3 993 dodatki mieszkaniowe w kwocie 392 514 zł. Ilość wypłaconych dodatków mieszkaniowych w stosunku do roku poprzedniego zmniejszyła się o 184 wypłaty i prawie 54 tys. zł.

Obserwując ogólny trend krajowy, należy przypuszczać, iż liczba mieszkań będzie nadal się zwiększać a wraz z nią ich standard. Należy się również spodziewać wzrostu liczby nowych budynków jednorodzinnych.

Infrastruktura techniczna

1.1.4 Infrastruktura komunikacyjna

Na obszarze Miasta Głowna sieć dróg publicznych obejmuje:

- drogę krajową nr 14 – Łowicz – Łódź – Sieradz - Walichnowy – dł. 4,254 km,

- drogi powiatowe – nr 24118, 24115, 24114, 24121, 24122, 24200, 24400, 24401, 24403 – o łącznej długości 16,027 km,
- drogi publiczne gminne – dł. 68,6 km.

Podstawowy układ drogowo – uliczny miasta stanowią ulice: Łódzka, Sosnowa, Dorzeczna, Boczna, Łowicka, Zgierska, Swoboda, Sikorskiego, Targowa, Bielawska leżące w ciągu drogi krajowej nr 14 o znaczeniu międzyregionalnym. W układzie komunikacyjnym miasta ciąg tych ulic pełni funkcje drogi głównej ruchu przyspieszonego. Drogą odbywa się ruch komunikacji autobusowej o znaczeniu lokalnym i międzyregionalnym.

Drogi /ulice/ powiatowe zapewniają powiązania zewnętrzne z sąsiednimi terenami jak również powiązania lokalne w mieście, obsługując jednocześnie przyległe działki. Ulice miejskie uzupełniają sieć komunikacyjną konieczną do powiązań lokalnych w mieście, jak również powiązań z terenami sąsiednimi.

Łączna długość dróg publicznych gminnych to prawie 68,6 km., z czego ponad 30,7% to drogi o nawierzchni twardej, 27,2% charakteryzuje się nawierzchnią twardą ulepszoną. Największy odsetek stanowią drogi o nawierzchni gruntowej – 42,1%.

1.1.5. Infrastruktura komunalna

Źródłami wytwarzania odpadów komunalnych w gminie są gospodarstwa domowe oraz obiekty działalności gospodarczej, takie jak handel, usługi i rzemiosło, szkolnictwo i obiekty turystyczne.

Gospodarką odpadami na terenie miasta Głowna zajmują się m.in.: Miejski Zakład Komunalny w Głownie, będący zakładem budżetowym gminy świadczący tego typu usługi oraz Przedsiębiorstwo Usługowe RS II w Zgierzu. W sumie na działalność związaną z gospodarką odpadami wydane zostały cztery zezwolenia. Otrzymały je następujące firmy: Zakład Robót Komunalnych Sp. z o. o., Wywóz Nieczystości Płynnych „FEK”, Przedsiębiorstwo Usługowe RSII w Zgierzu, Przedsiębiorstwo Handlowo-Usługowe „Juko”.

W ciągu roku produkowanych jest 6 453 ton zmieszanych odpadów komunalnych, w ponad 71% pochodzących z gospodarstw domowych. Są one w całości zdeponowane na składowiskach.

Miasto nie posiada na swoim terenie składowiska odpadów komunalnych. Odpady pochodzące z budynków wielorodzinnych, odbierane są przez firmę RS II w Zgierzu i składowane są na składowisku w Krośniewicach. Pozostałe odpady komunalne pochodzące

głównie z terenów zabudowy mieszkaniowej jednorodzinnej odbierane są przez Miejski Zakład Komunalny w Głownie i składowane na terenie składowiska w Krzyżanówku koło Kutna.

Łączna długość sieci ulicznych wodociągu wynosi 51,7 km. Z sieci wodociągowej korzystało na koniec 2006 r. 14 220 osób. Z wodociągu miejskiego odprowadzana jest woda do wsi Karasica, Ziewanice, Kadzielin, Ostrołęka, Kamień Łowicki, Wola Zbrożkowa, Władysławów Bielawski. Jakość wody - na podstawie badań przeprowadzonych przez Sanepid - określana jest jako dobra.

Długość czynnej sieci kanalizacyjnej wynosiła w 2006 r. 34,2 km. Z sieci korzysta szacunkowo 7 700 osób.

1.1.6. Oczyszczalnia ścieków

Ścieki z terenu miasta odprowadzane są trzema głównymi kolektorami do miejskiej oczyszczalni ścieków znajdującej się przy ulicy Piaskowej 39, na lewym brzegu Mrogi.

Ścieki z obszarów miasta pozbawionych kanalizacji dowożone są do punktu zlewnego przy ul. Kopernika. Zajmują się tym cztery firmy: Miejski Zakład Komunalny w Głownie, RS II ze Zgierza oraz FEK z Głowna oraz firma „Norek” z Lubowidza. Dowożone ścieki stanowią ok. 12% wszystkich ścieków.

Oczyszczalnia zajmuje obszar 2100 m². Jest to oczyszczalnia mechaniczno-biologiczno-chemiczna. Oczyszczalnię wybudowano w 1993 r., a zaczęła funkcjonować w 1994 r. Oczyszczalnia ma max. przepustowość 2600 m³ ścieków na dobę. Ilość oczyszczanych ścieków w 2006 r. to średnio 530,9 m³ na dobę. Obsługiwana jest przez 9 osób w sposób ciągły, całodobowo.

Produktami ubocznymi oczyszczania ścieków są: osad, piasek i skratki. Osad wykorzystywany jest jako nawóz przy uprawie zbóż. Piasek i skratki wywożone są na składowisko odpadów. Odbiornikiem oczyszczonych ścieków jest rzeka Mroga.

1.1.7 Infrastruktura energetyczna, ciepłownicza, gazownicza

Układ energetyczny miasta Głowna oparty jest na sieci krajowej wysokiego napięcia 15kV i 110kV. Posiada on rezerwę możliwości dostarczenia energii odbiorcom. Obszar gminy przecinają linie elektroenergetyczne przesyłowe wysokich napięć. Od roku 2001

wybudowane zostały przez Zakład Energetyczny na terenach zabudowy mieszkaniowej jednorodzinnej 4 nowe stacje trafo o konstrukcji słupowo – kontenerowej. Modernizacji wymagają sieci NN, zbyt małe przekroje i za duże długości przewodów nie są dostosowane do rosnących wymagań odbiorców indywidualnych. Sukcesywnie prowadzona jest modernizacja oświetlenia oraz uzupełniane są punkty świetlne.

Producentem energii elektrycznej na potrzeby gminy jest Zakład Energetyczny Łódź Miasto.

Gmina nie posiada jednolitego systemu ciepłego. System ogrzewania oparty jest na indywidualnych paleniskach z użyciem paliw stałych. Jako paliwo w starszych kotłowniach wykorzystywany jest głównie węgiel, obecnie z tendencją przechodzenia na miał węglowy oraz ekogroszek węglowy - stosowany głównie przy modernizacji kotłowni osiedlowych i w obiektach publicznych.

Na terenie gminy nie występują sieci gazu przewodowego, natomiast realizacja w/w sieci wydaje się konieczna biorąc pod uwagę cele rozwoju gminy.

1.1.8. Infrastruktura Społeczeństwa Informacyjnego

W Sewilli został przyjęty plan eEurope 2005 Information Society for All, który zobowiązał kraje członkowskie Unii Europejskiej do rozwinięcia usług elektronicznych, wprowadzenia elektronicznej opieki zdrowia powszechnego, także zapewnienia powszechnego dostępu do Internetu. W maju 2005 r. na szczycie Rady Europy został przyjęty także program European Information Society 2010, według którego technologie informacyjne są motorem trwałego wzrostu i warunkiem budowy społeczeństwa informacyjnego. Jednymi z elementów społeczeństwa informacyjnego jest rozległa infrastruktura telekomunikacyjna oraz szeroki i tani dostęp do Internetu.

Jednym z podstawowych elementów rozpowszechniania dostępu do Internetu jest upowszechnianie korzystania z sieci w szkołach. W mieście Głowno 100% szkół podstawowych dla dzieci i młodzieży jest wyposażonych w komputery, jednak ich ilość jest nadal niewystarczająca. Na jeden komputer w 2005 r. w szkołach podstawowych przypadało aż 22 uczniów. Jeszcze gorszą sytuację odnotowano w gimnazjach. Tam na jeden komputer przypada 71 uczniów i tylko połowa z nich jest skomputeryzowana.

Mimo stałego wzrostu ilości sprzętu oraz komputerów podłączonych do Internetu w szkołach nadal nie jest to ilość wystarczająca. Obecnie (dane GUS za 2005 r.) funkcjonuje 77 komputerów podłączonych do sieci, rok wcześniej było ich 65, natomiast w 2003 r. jedynie 47.

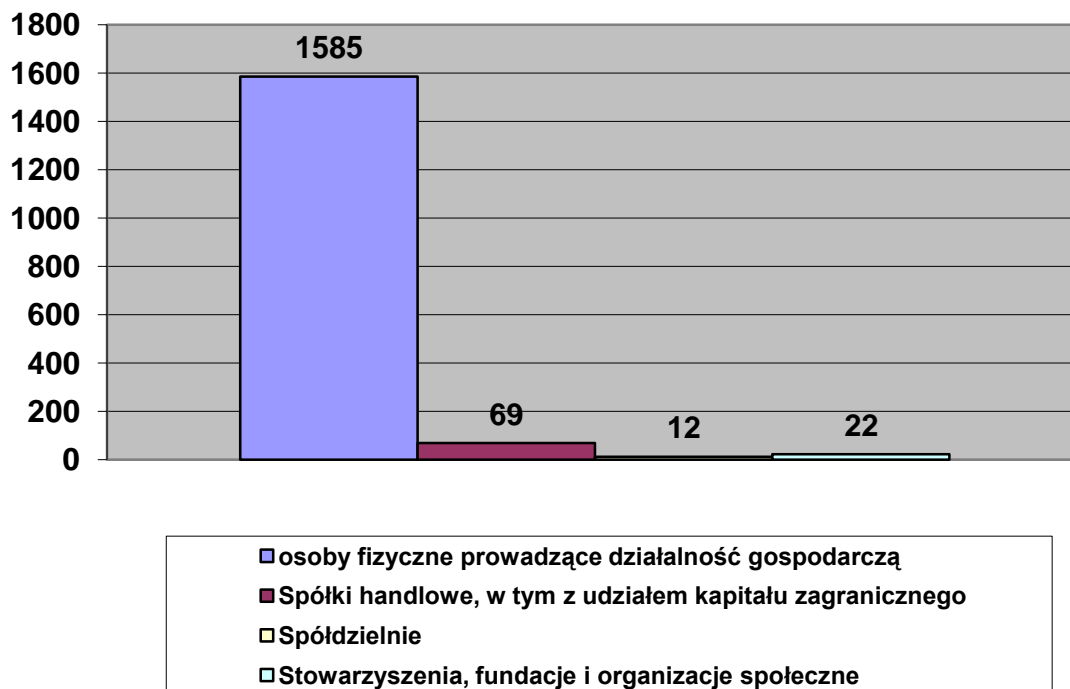
Rozwój informatyzacji w mieście wydaje się konieczny.

Gospodarka

1.1.9. Struktura podmiotów gospodarczych

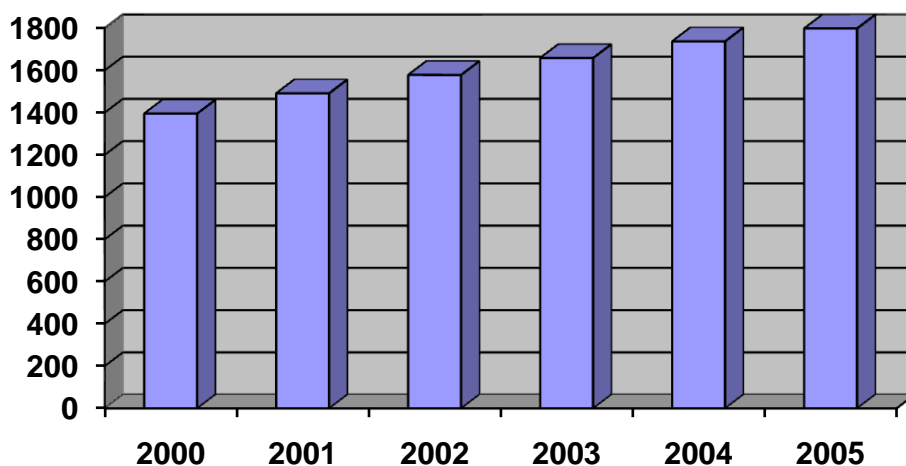
Wg danych Głównego Urzędu Statystycznego w Głownie w 2005 r. w rejestrze REGON w sektorze prywatnym było zarejestrowanych 1 798 podmiotów gospodarki narodowej. Wg sektorów własnościowych ich struktura przedstawiała się następująco:

Wykres 8 – Podmioty gospodarki narodowej zarejestrowane w rejestrze REGON wg sektorów własnościowych (pryw.)



Największą grupę stanowią osoby fizyczne prowadzące działalność gospodarczą. Zarówno liczba osób otwierających działalność w mieście jak i liczba wszystkich podmiotów gospodarczych stale wzrasta, co przedstawia poniższy wykres.

Wykres 9 – Podmioty Gospodarki Narodowej zarejestrowane w rejestrze REGON w latach 2000 – 2005 (pryw.)



Opracowanie własne na podstawie danych z Głównego Urzędu Statystycznego

1.1.10. Instytucje otoczenia biznesu i wspierające rozwój gospodarczy

Instytucje otoczenia biznesu to instytucje oferujące przedsiębiorcom usługi wspierające w szerokim zakresie. Pomoc może dotyczyć zagadnień związanych z tworzeniem, prowadzeniem i rozwojem przedsiębiorstwa. Oferta instytucji otoczenia biznesu obejmuje udzielanie informacji, szkolenia, doradztwo, usługi B+R itp. Do instytucji otoczenia biznesu zaliczamy np. stowarzyszenia przedsiębiorców i osób działających na ich rzecz, izby gospodarcze, samorządy przedsiębiorców, centra wspierania przedsiębiorczości, inkubatory przedsiębiorczości, centra transferu technologii, instytucje sfery B+R, fundusze pożyczkowe, firmy prywatne świadczące usługi dla przedsiębiorstw itd.; (z ang. Business Support Institutions).

Gmina posiada dostęp do tego rodzaju instytucji, które działają na terenie miasta Głowno, powiatu zgierskiego oraz całego województwa. Atutem województwa jest posiadanie gęstej sieci instytucji otoczenia biznesu. Jednak na terenie miasta brakuje jednostek wspierających rozwój przedsiębiorczości.

Brak jest w mieście dostatecznego zaangażowania w kierunku samoorganizowania się rolników i przedsiębiorców. Działalność szkoleniową i informacyjną prowadzą przedstawiciele Izby Rolniczej Województwa Łódzkiego. W mieście funkcjonuje również Cech Rzemiosł Różnych. Tym niemniej aktywny udział tych instytucji w tworzeniu klimatu sprzyjającego rozwojowi rolnictwa oraz małej i średniej przedsiębiorczości powinien być zdecydowanie większy.

Sfera społeczna

1.1.11. Stan i struktura bezrobocia

W marcu 2007 r. odnotowano spadek liczby bezrobotnych oraz stopy bezrobocia, zarówno w ujęciu rocznym, jak i miesięcznym, zarówno w kraju, województwie, jak i w powiecie oraz samym mieście Głownie.

W kraju bezrobotni zarejestrowani w urzędach pracy w końcu marca 2007 r. stanowili 14,4% cywilnej ludności aktywnej zawodowo (w lutym 2007 r. - 14,9%; w marcu 2006 r. - 17,8%).

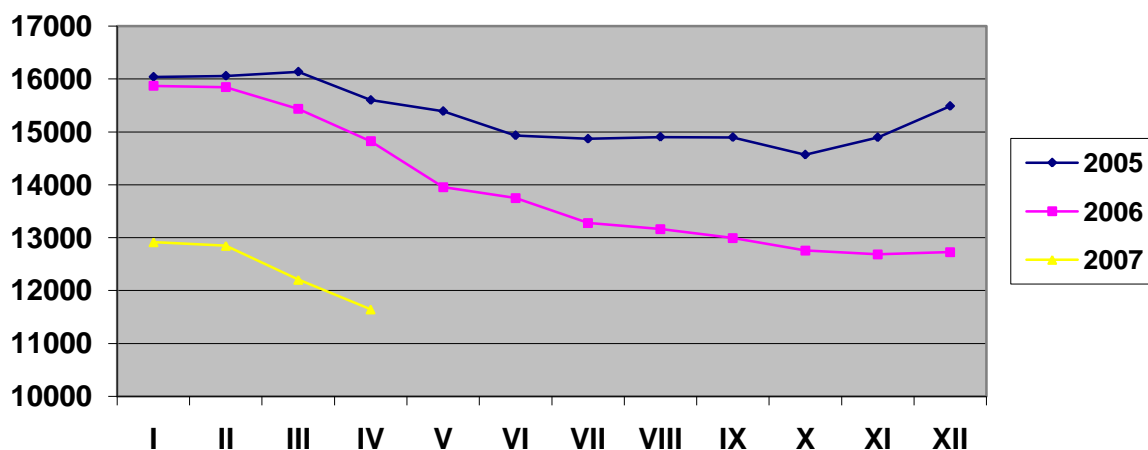
W województwie łódzkim liczba bezrobotnych wyniosła 14,5%, natomiast w powiecie zgierskim w końcu marca - 20,6%. Jest to najwyższa odnotowana stopa bezrobocia wśród wszystkich powiatów w województwie łódzkim.

Stopa bezrobocia zarówno w powiecie zgierskim, jak i samym mieście Głownie wykazuje tendencje malejącą. Stopa bezrobocia dla całego powiatu zgierskiego - wg danych GUS – w końcu listopada 2006 r. kształtowała się na poziomie 21,4%. W porównaniu do sytuacji z końca grudnia 2005 r. - 25,4% - wysokość tego wskaźnika zmalała o 4 punkty procentowe. W lutym 2007 r. odnotowano tę wartość na poziomie 21,5%, marcu już 20,6%.

Od początku 2005 r. bezrobocie wykazuje stałą tendencję spadkową i utrzymuje ją do ostatniego odnotowanego miesiąca – marca 2007 r.

Notowane są jedynie niewielkie wzrosty, jak w listopadzie 2005 r.

Wykres 10 – Stopa bezrobocia w powiecie zgierskim



Opracowanie własne na podstawie danych z Powiatowego Urzędu Pracy w Zgierzu

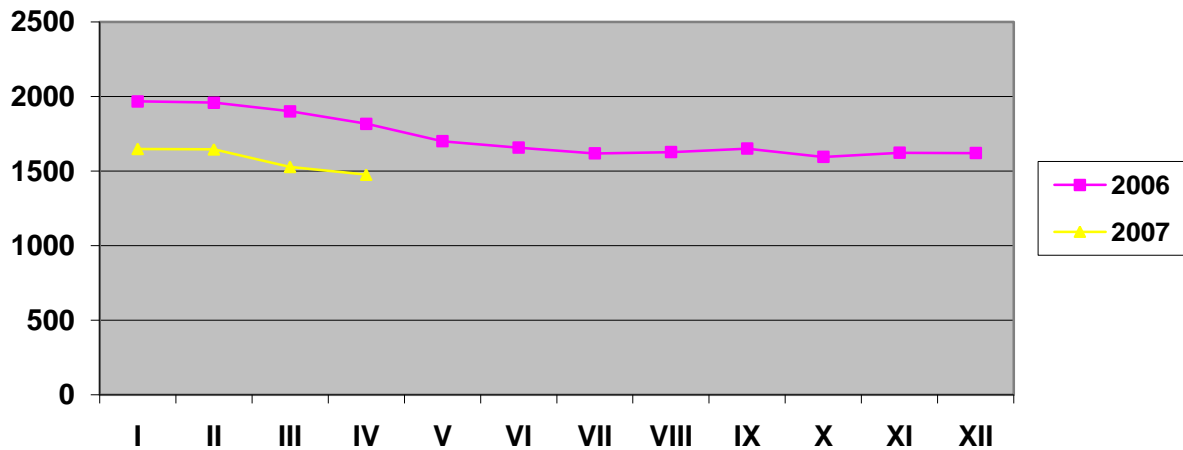
W Mieście Głównie poziom bezrobocia systematycznie spada. W marcu zarejestrowanych jako bezrobotnych było 1528 osób, w tym 705 kobiet. W kwietniu nastąpił spadek o kolejne 52 osoby i liczba ta wyniosła 1476 osób.

Jednostka Samorządu Terytorialnego	Stan bezrobocia w lutym 2007 r.		Stan bezrobocia w marcu 2007 r.		Wzrost /spadek do poprzedniego miesiąca	
	ogółem	kobiety	ogółem	kobiety	ogółem	kobiety
Główno – miasto	1645	756	1528	705	-117	-51
Powiat zgierski	12847	6354	12204	6010	-643	-344

Źródło: Powiatowy Urząd Pracy w Zgierzu

Tendencję spadku bezrobocia w mieście w całym roku 2006 oraz do marca 2007 przedstawia poniższy wykres.

Wykres 11 – Stopa bezrobocia w Mieście Głowno



Opracowanie własne na podstawie danych z Powiatowego Urzędu Pracy w Zgierzu

1.1.12. Bezpieczeństwo publiczne

Duży wpływ na poziom i warunki życia mieszkańców wywiera stan bezpieczeństwa publicznego.

W 2005 r. w całym powiecie zgierskim wszczęto 4 264 postępowania w sprawach karnych. To o 211 więcej niż w roku poprzednim. Znaczny wzrost odnotowano również w mieście Głownie. W stosunku do roku 2004 nastąpił wzrost o 12%.

	2004	2005
Jednostka	Postępowania wszczęte	Postępowania wszczęte
KPP Zgierz	1965	2013
KP Aleksandrów Ł.	656	782
KP Głowno	333	412
KP Ozorków	681	628
KP Stryków	313	296
PP Parzęczew	105	133
Powiat	4053	4264

Źródło: Komenda Powiatowa Policji w Zgierzu

Przestępczość na terenie miasta i gminy charakterystyczna jest dla miejscowości znajdujących się w pobliżu dużych aglomeracji takich jak Łódź.

Także struktura wypadków drogowych wpisuje się w ogólną strukturę zjawisk tego typu w gminach wiejskich położonych w okolicach metropolii. Większość zaistniałych zdarzeń drogowych to raczej kolizje niż wypadki. Główną przyczyną zdarzeń drogowych zaistniałych na terenie miasta jest wzrost natężenia ruchu pojazdów - zwłaszcza TIR-ów korzystających z dróg o dotychczas mniejszym natężeniu ruchu. Niewątpliwym zagrożeniem dla bezpieczeństwa ruchu drogowego stanowi brak nawierzchni asfaltowej na dużej ilości dróg, brak oświetlenia a także chodników dla pieszych. Wskazana jest również szersza niż dotąd profilaktyka.

Oprócz przyczyn zewnętrznych, niezmiennie są powody powstawania wypadków drogowych zarówno ze strony kierujących pojazdami, jak i pieszych, są to:

- z winy kierujących:
 - nieudzielanie pierwszeństwa przejazdu,
 - niedostosowanie prędkości do warunków panujących na drodze,
 - nieprawidłowe przejeżdżanie przejść dla pieszych;
- z winy pieszych:
 - nieostrożne wejścia na jezdnię przed jadącym pojazdem,
 - nieprawidłowe przekraczanie jezdni (przebieganie),
 - wejścia na jezdnię przy czerwonym świetle.

W 2005 r. odnotowano 359 wypadków w powiecie. W stosunku do roku poprzedniego nastąpił spadek tej liczby o 30 zdarzeń. Zmniejszyła się również ilość ofiar śmiertelnych.

2004 r.			2005 r.		
Wypadki	Ofiary śmiertelne	Ranni	Wypadki	Ofiary śmiertelne	Ranni
389	31	527	359	27	436

Źródło: Komenda Powiatowa Policji w Zgierzu

1.1.13. Opieka zdrowotna

W zakresie podstawowej opieki zdrowotnej mieszkańcy Główna mają do dyspozycji Samodzielny Publiczny Zakład Opieki Zdrowotnej świadczący usługi dla 24 173 pacjentów w ramach NFZ, którego działają następujące poradnie: ogólna, dziecięca, medycyny pracy, „K”, dermatologiczna, zdrowia psychicznego, chorób płuc, odwykowa, chirurgiczna,

laryngologiczna, neurologiczna, okulistyczna, rehabilitacyjna, ortopedyczna, reumatologiczna, urologiczna, diabetologiczna, stomatologiczna, protetyczna, medycyny szkolnej oraz Niepubliczny Zakład Opieki Zdrowotnej „Gabinety Lekarskie” s.c.(usługi na podstawie umowy z NFZ - podstawową opiekę zdrowotną i poradnię kardiologiczną), świadczący usługi dla 3 750 pacjentów w ramach umowy z NFZ i wiele prywatnych gabinetów świadczących usługi z zakresu pediatrii, laryngologii, stomatologii, okulistyki, laryngologii, dermatologii, interny, kardiologii, ginekologii.

Szpital Miejski w Głownie dysponuje 131 łózkami szpitalnymi w następujących oddziałach: wewnętrznym, chirurgicznym, ginekologiczno – położniczym, noworodkowym oraz dla przewlekle chorych.

1.1.14. Pomoc społeczna

Wykorzystując własne uprawnienia na mocy Ustawy o pomocy społecznej Miejski Ośrodek Pomocy Społecznej umożliwia osobom i rodzinom przezwyciężanie trudnych sytuacji życiowych, których nie są one w stanie pokonać. MOPS ustawowo udziela pomocy osobom i rodzinom w szczególności z powodu: ubóstwa; sieroctwa; bezdomności; bezrobocia; niepełnosprawności; długotrwałej lub ciężkiej choroby; przemocy w rodzinie; potrzeby ochrony macierzyństwa lub wielodzietności; bezradności w sprawach opiekuńczo-wychowawczych i prowadzenia gospodarstwa domowego, zwłaszcza w rodzinach niepełnych lub wielodzietnych; braku umiejętności w przystosowaniu do życia młodzieży opuszczającej placówki opiekuńczo-wychowawcze; trudności w integracji osób, które otrzymały status uchodźcy; trudności w przystosowaniu do życia po zwolnieniu z zakładu karnego; alkoholizmu lub narkomanii; zdarzenia losowego i sytuacji kryzysowej; klęski żywiołowej lub ekologicznej. W związku z brakiem środków finansowych, MOPS swą uwagę koncentruje przede wszystkim na udzielaniu zasiłków i udzielaniu pomocy w naturze, udzielaniu zasiłków rodzinnych i pielęgnacyjnych, składkach na ubezpieczenia zdrowotne, dożywianiu dzieci oraz wyprawkach dla pierwszoklasistów. Pracownicy MOPS swoją uwagę koncentrują także na udzielaniu porad formalno – prawnych.

Od 1 maja 2005 r. w strukturach Miejskiego Ośrodka Pomocy Społecznej w Głownie funkcjonuje Środowiskowy Dom Samopomocy. ŚDS jest placówką wsparcia dla osób niepełnosprawnych - upośledzonych umysłowo i chorych psychicznie. Dom działa 5 dni w tygodniu w ciągu całego roku.

Podopieczni w placówce objęci są opieką:

- medyczną,
- psychologiczną,
- pedagogiczną, co zapewnia możliwość bezpiecznego i aktywnego spędzania czasu.

Duży nacisk położony został na rozwijanie zainteresowań i kształtowanie umiejętności potrzebnych w codziennym życiu. Jest to możliwe dzięki bogatej ofercie terapeutycznej realizowanej przez wysoko wykwalifikowanych i zaangażowanych pracowników. To właśnie w jej ramach odbywają się zajęcia zarówno w grupach jak i indywidualnie - dostosowane do potrzeb uczestników.

Podopieczni codziennie mają możliwość uczestniczenia w zajęciach kulinarnych, ruchowych, teatralnych, treningach umiejętności społecznych, motoryzacyjnych, muzycznych oraz dydaktycznych.

Z danych Miejskiego Ośrodka Pomocy Społecznej wynika, że z pomocy w 2006 r. skorzystało 1300 mieszkańców Głowna.

1.1.15. Kultura

Miejski Ośrodek Kultury w Głownie jest instytucją, której priorytetowym zadaniem jest wspieranie kultury i lokalnego sportu. MOK koordynuje działalność kulturalną w mieście. Organizuje zajęcia muzyczne dla dzieci i młodzieży, zajęcia teatralne, taneczne, rekreacyjne, a także wystawy plastyczne. Pod jego opieką rozwija się kilka zespołów muzycznych o bardzo zróżnicowanej stylistyce. Chór „Czeremcha” to zespół głównie pań w starszym wieku, które swoim talentem i zapałem wyśpiewały wiele nagród na konkursach w całym regionie. Orkiestra dęta uświetnia wiele uroczystości i podobnie jak chór jest ozdobą imprez organizowanych przez MOK. Młodzi muzycy tworzą ciągle nowe zespoły rockowe zdobywające sobie coraz większe uznanie wśród młodzieży. W sezonie letnim działalność Miejskiego Ośrodka Kultury koncentruje się na imprezach plenerowych organizowanych nad zalewem „Mroźyczka”.

Zlokalizowany nad zalewem Mroźyczka ośrodek oferuje bogaty wybór aktywności sportowej, szczególnie tych związanych z wypoczynkiem na wodzie. Do dyspozycji są łodzie wiosłowe, kajaki, żaglówki, rowery wodne. W wydzielonych miejscach są kąpieliska, dzieci mogą także skorzystać z placu zabaw. Piaszczysta plaża została wzbogacona ostatnio w boiska do siatkówki plażowej tak bardzo popularnej dyscypliny w Głownie. Prywatni

przedsiębiorcy oferują wyżywienie i napoje, zaś dogodne parkingi umożliwiają korzystanie z ośrodka podróznym przejeżdżającym przez miasto. Towarzystwo Przyjaciół Miasta Główna, obchodzące w 2007 r. trzydziestolecie swojej działalności, od dawna wspiera działalność instytucji społecznych w mieście. Stworzyło także podwaliny pod istnienie Muzeum Regionalnego, które jest obecnie głównym ośrodkiem prac nad zachowaniem dziedzictwa historycznego i kulturowego miasta oraz jego okolic.

W budynku Miejskiego Ośrodka Kultury działa również Miejska Biblioteka Publiczna.

1.1.16. Edukacja i sport

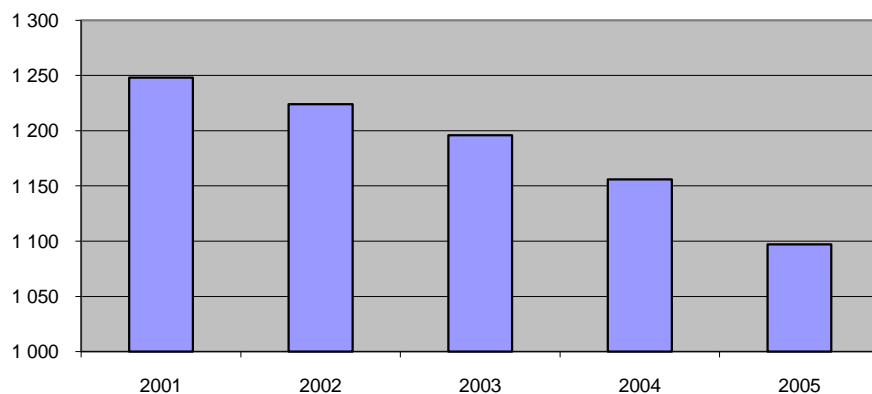
W mieście Głównie działają następujące placówki szkolne:

- Szkoła Podstawowa Nr 1 im. Józefa Piłsudskiego
- Szkoła Podstawowa Nr 2 im. Adama Mickiewicza
- Szkoła Podstawowa Nr 3 im. Tadeusza Kościuszki
- Gimnazjum Miejskie im. Jana Pana II
- Miejskie Przedszkole Nr 1
- Miejskie Przedszkole Nr 2
- Miejskie Przedszkole Nr 3

Na terenie miasta znajdują się również powiatowe placówki oświaty:

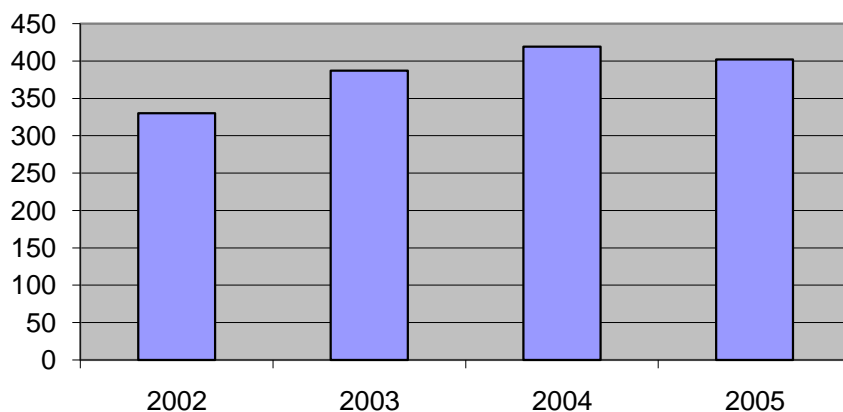
- Zespół Szkół Licealno – Gimnazjalnych w Głównie
- Zespół Szkół Nr 1 im. prof. R. A. Cebertowicza
- Zespół Szkół Specjalnych w Głównie
- Poradnia Psychologiczno - Pedagogiczna w Głównie

Wykres 12 Uczniowie szkół podstawowych w mieście Głowno w latach 2001 - 2005



Liczba uczniów szkół podstawowych w mieście wykazuje wyraźną tendencję spadkową. W stosunku do roku 2001 liczba uczniów spadła o 151, w roku szkolnym 2004/2005 wyniosła 1097 uczniów.

Wykres 13 Uczniowie szkół średnich w mieście Głowno w latach 2002 - 2005



W roku 2005 r. w szkołach średnich uczyło się 402 uczniów. Było to pierwsze od 2002 r. obniżenie tej wartości.

Bazę sportowo-rekreacyjną na terenie miasta Głowna stanowią:

- hala sportowo-widowiskowa przy Szkole Podstawowej Nr 2 (widownia na 380 miejsc, arena hali o powierzchni 1 075, 4 m², pomieszczenie odnowy biologicznej, siłownia, sala gimnastyki korekcyjnej i fitness),

- boisko piłkarskie, wymiarowe z trybunami (Gosso-Stal),
- boiska i sale gimnastyczne przy szkołach podstawowych, Gimnazjum Miejskim, Zespole Szkół nr 1, Zespole Szkół Licealno – Gimnazjalnych,
- kort tenisowy ceglany – TKKF,
- siłownia, sala do gry w tenisa stołowego – TKKF,
- kort tenisowy asfaltowy przy ul. Kopernika,
- boiska do piłki plażowej, koszykówki na plaży przy zalewie „Mroźyczka”.

Na terenie miasta prowadzi działalność kilka klubów i kół sportowych:

- Klub „GOSSO – STAL” aktualnie występujący w III lidze piłki nożnej. W 2002 roku liczba trenujących zawodników wynosiła 152 występujących w 5 zespołach,
- TKKF „EXPANDOR”, w latach 1998 – 2002 zarejestrowano łącznie 918 osób biorących udział w rozgrywkach lig siatkarskich i ligach tenisa stołowego,
- Sekcja Karate Dzieci i Młodzieży w Głownie. Powstała w 1992 r. obecnie skupia około 40 dzieci szkół podstawowych i gimnazjum. Filia TS Sokół Sygula z Aleksandrowa Łódzkiego,
- Uczniowski Klub Sportowy działający przy SP nr 3, zajmuje się szerzeniem kultury fizycznej wśród dzieci i młodzieży z terenu dzielnicy Zabrzeźnia,
- KS „Remo” prowadzi zajęcia z kolarstwa.

1.1.17. Współpraca z organizacjami pozarządowymi

Miasto Głowno realizuje zadania publiczne we współpracy z organizacjami pozarządowymi i innymi podmiotami prowadzącymi działalność pożytku publicznego.

Celem wprowadzenia Programu współpracy Gminy Miasta Głowno z organizacjami pozarządowymi i innymi podmiotami prowadzącymi działalność pożytku publicznego jest umacnianie w świadomości społecznej poczucia odpowiedzialności za siebie, swoje otoczenie, wspólnotę lokalną, narodową oraz jej tradycje, stworzenie warunków do zwiększania aktywności społecznej mieszkańców miasta, budowanie społeczeństwa obywatelskiego poprzez aktywizację społeczności lokalnej. Ponadto istotnym jest również prowadzenie nowatorskich i bardziej efektywnych działań na rzecz mieszkańców, uzupełnianie działań miasta w zakresie nie obejmowanym przez struktury samorządowe oraz zwiększenie udziału mieszkańców w rozwiązywaniu lokalnych problemów.

W 2006 r. współpraca z w/w podmiotami była prowadzona w następujących formach:

- a) zlecenia realizacji zadań publicznych na zasadach określonych w ustawie o działalności pożytku publicznego i wolontariacie,
- b) wzajemnego informowania się o planowanych kierunkach działalności i współdziałania w celu zharmonizowania tych kierunków,
- c) konsultowania aktów prawa lokalnego w dziedzinach aktywnej działalności podmiotów Programu głównie poprzez udział w spotkaniach poświęconych ewaluacji programu na 2006 rok oraz konsultacji projektu programu współpracy na rok następny,
- d) udostępniania lokalu na spotkania organizacji pozarządowych,
- e) rozbudowania witryny internetowej miasta Głowna o stronę z informacjami dotyczącymi organizacji pozarządowych i innych podmiotów prowadzących działalność pożytku publicznego z terenu miasta Głowna.

Zidentyfikowane problemy miasta Głowna

1.1.18. Sfera gospodarki

- Niski udział dróg z nawierzchnią asfaltową wśród dróg gminnych;
- Zły stan techniczny nawierzchni z koniecznością jej systematycznej modernizacji;
- Niewystarczający system kanalizacji sanitarnej;
- Brak kompleksowej gospodarki ciepłem – lokalne kotłownie; ogrzewanie piecowe;
- Brak sieci gazowej;
- Niedostatecznie rozwinięta infrastruktura turystyczna, w tym noclegowa;
- Zły stan obiektów zabytkowych.

1.1.19. Sfera rolnictwa

- Wysoki udział gospodarstw małych i bardzo małych.

1.1.20. Sfera społeczna

- Niski poziom wykształcenia społeczeństwa;

- Niedostateczny poziom komputeryzacji placówek szkolnych;
- Słabo rozwinięta infrastruktura społeczeństwa informacyjnego;
- Niedoposażenie placówek opieki zdrowotnej.

Analiza SWOT

MOCNE STRONY	SŁABE STRONY
<ul style="list-style-type: none"> • bliskie położenie Łodzi • istnienie tradycji przemysłu przetwórczego, maszynowego oraz rolniczego • duża ilość gospodarstw sadowniczych • łatwa dostępność do gruntów pod względem komunikacyjnym • integracja społeczności lokalnej u funkcjonującym placówkom kulturalnym • malejące wskaźniki przestępczości i wypadkowości • dostęp do opieki lekarskiej podstawowej • wszechstronna działalność, biblioteki, muzeum i Miejskiego Ośrodka Kultury • doświadczenie w sprawnej realizacji zadań z zakresu edukacji, sportu, rekreacji • rozwinięta baza przetwórstwa rolno – spożywczego 	<ul style="list-style-type: none"> • niedostateczna ilość stowarzyszeń i instytucji wspierających rozwój przedsiębiorczości • niedostateczny standard bazy wypoczynkowo – turystycznej • niekorzystna struktura obszarowa gospodarstw • niedoinwestowanie w zakresie środków trwałych w gospodarstwach rolnych • niski poziom wykształcenia zawodowego rolników • starzenie się społeczeństwa, ujemny przyrost naturalny • wysoki poziom bezrobocia na tle województwa • niski poziom wykształcenia • brak powszechnego dostępu do Internetu • brak terenów inwestycyjnych
SZANSE	ZAGROŻENIA
<ul style="list-style-type: none"> • dogodne położenie komunikacyjne • napływ kapitału zewnętrznego • wzrastające zapotrzebowanie na usługi noclegowe • wzrastająca siła nabywcza polskiego społeczeństwa • zwiększająca się baza wypoczynkowo-turystyczna gminy • tendencje spadkowe bezrobocia w gminie, powiecie i kraju • wzrost zainteresowania produkcją ekologiczną, ekoturystyką, agroturystyką (przebranżowienie) • istnienie w pobliżu dużego rynku zbytu – aglomeracja łódzka • możliwość korzystania ze środków finansowych Europejskiego Funduszu Rozwoju Regionalnego oraz Europejskiego Funduszu Społecznego • rozwijająca się współpraca gminy z organizacjami pozarządowymi • rozwój partnerskiej współpracy z miastami europejskimi • rewitalizacja miasta • rozwijająca się produkcja w zakresie bielizniarstwa i gorseciarstwa 	<ul style="list-style-type: none"> • niestabilna polityka państwa w zakresie rozwoju przedsiębiorczości, nadmierne obciążenia podatkowe • ekspansja dużych zagranicznych grup handlowych eliminujących lokalne podmioty gospodarcze • niska opłacalność produkcji przemysłowej • duża konkurencja na rynku produktów rolnych • zagrożenie zanieczyszczania wód podziemnych i powierzchniowych ściekami odprowadzanymi bezpośrednio do wód lub gruntu, ściekami z opróżniania szamb • niedostateczne wykorzystanie systemu aktywizacji bezrobotnych • migracja młodzieży związana z edukacją i poszukiwaniem pracy • zagrożenie dostępności do usług medycznych (zła sytuacja finansowa SPZOZ)

Zadania polegające na poprawie sytuacji na danym obszarze

Podjmując działania na rzecz rozwoju gminy należy uwzględnić wewnętrzne czynniki ograniczające jej rozwój, punkty stanowiące jej mocne strony, potencjał rozwojowy gminy oraz zidentyfikowane ex-ante zagrożenia.

Urząd Miasta Głowna na podstawie Strategii Rozwoju Miasta Głowna na lata 2004-2010 oraz w oparciu o własne analizy sytuacji na obszarze miasta stworzył listę priorytetowych zadań, których realizacja ma w najbliższych latach przyczynić się do osiągnięcia strategicznego celu, jakim jest *zrównoważony rozwój*. Jego osiągnięcie ma się przyczynić do:

- **poprawy stanu środowiska naturalnego;**
- **zmniejszenia bezrobocia;**
- **zwiększenia dochodów do budżetu miasta.**

Poprawa sytuacji na obszarze Głowna może być osiągnięta dzięki realizacji poniższych celów:

- 1. Szybszy rozwój gospodarczy miasta poprzez:**
 - **rozwój funkcji turystyczno-rekreacyjnej;**
 - **rozwój dotychczasowej bazy gospodarczej;**
- 2. Poprawa warunków życia mieszkańców poprzez:**
 - **dobrze warunki do rozwoju kulturalnego dla mieszkańców;**
 - **poprawa oferty sportowo-rekreacyjnej miasta;**
 - **dobry stan opieki zdrowotnej;**
 - **dobry stan komunalnych zasobów mieszkaniowych;**
 - **poprawa stanu bezpieczeństwa publicznego;**
 - **dobry stan środowiska naturalnego;**
 - **dobry stan oświaty i wychowania w mieście.**

Dokonując analizy pierwszego celu należy stwierdzić, iż do rozwoju gospodarczego miasta obok przyciągnięcia nowych inwestorów poprzez atrakcyjne czyt. preferencyjne

warunki prowadzenia działalności trzeba zaliczyć poprawę skomunikowania Główna. Niewątpliwie istotnym elementem jest dobra promocja miasta i pozytywne wykreowanie jego wizerunku jako miejsca przyjaznego nowym podmiotom gospodarczym, a po drugie jako wartego odwiedzenia miejsca turystycznego. Te cele mogą zostać osiągnięte dzięki:

- **nowym inwestycjom nad zachodnią, północną i południową częścią zalewu oraz zagospodarowaniu centrum miasta;**
- **promocji oferty turystycznej Główna, w tym rozwoju bazy turystycznej;**
- **poprawę infrastruktury drogowej;**
- **uatrakcyjnienie oferty kulturalno-rozrywkowej poprzez organizowanie imprez rozrywkowych;**

Rozwój gospodarczy to nie tylko nowe inwestycje w przemyśle i usługach, ale również w wielu przypadkach, przede wszystkim inwestycje w kapitał ludzki oraz instytucje otoczenia biznesu. Dlatego niezwykle ważnym elementem osiągnięcia celu, jakim jest *rozwój dotychczasowej bazy gospodarczej* są:

- **kwalifikacje ludności odpowiednie do potrzeb przedsiębiorstw;**
- **dobry dostęp do informacji i doradztwa gospodarczego.**

Drugim niezwykle ważnym i priorytetowo traktowanym celem jest poprawa warunków życia mieszkańców. Jego realizacja może nastąpić poprzez:

W zakresie polepszenia warunków do rozwoju kulturalnego dla mieszkańców miasta:

- rozwinięcie działalności społecznej w mieście;
- poprawę bazy dla działalności kulturalnej w mieście.

W zakresie poprawy oferty sportowo-rekreacyjnej miasta:

- stworzenie nowej lub modernizacja już istniejącej bazy.

W zakresie poprawy stanu opieki zdrowotnej:

- likwidację barier architektonicznych;
- rozszerzenie oferty usług medycznych;
- poprawę wyposażenia miejskich placówek zdrowia w nowy sprzęt medyczny.

W zakresie polepszenia stanu komunalnych zasobów mieszkaniowych:

- spadek liczby osób oczekujących na mieszkanie socjalne.

W zakresie poprawy stanu bezpieczeństwa publicznego:

- poprawę warunków pracy policji;
- poprawę wyposażenia ochotniczej straży pożarnej.

W zakresie polepszenia stanu środowiska naturalnego:

- poprawę stanu czystości rzeki Mrogi;
- poprawę stanu czystości powietrza w mieście;
- dobrą gospodarkę odpadami stałymi (selektywna zbiórka odpadów, rekultywacja starego składowiska, edukacja ekologiczna);
- dobrą gospodarkę wodno-ściekową (rozbudowa sieci kanalizacji, modernizacja ujęcia wody, podtrzymanie stanu czystości rzek w ich górnym biegu, budowa ujęcia wody);
- poprawę ochrony powietrza (wykorzystanie odnawialnych źródeł energii);
- remont jazu na rzece Mrodze, regulację rzeki Mrogi.

W zakresie polepszenia stanu oświaty i wychowania w mieście:

- polepszenie bazy oświatowej, modernizacja już istniejących budynków i obiektów szkolnych;
- polepszenie oferty oświatowej (podnoszenie kwalifikacji nauczycieli, rozwijanie kół zainteresowań w szkołach);
- budowę boisk przyszkolnych i modernizacja już istniejących.

Reasumując, miasto Głowno na bazie zidentyfikowanych problemów sukcesywnie będzie wdrażać ***strategię zrównoważonego rozwoju***. Poprawa sytuacji na obszarze miasta niewątpliwie wiązana jest z szansami, jakie w latach 2007-2013 dają Europejski Fundusz Rozwoju Regionalnego, Europejski Fundusz Społeczny, ale również inne instrumenty finansowe, które przyczynić się mogą do realizacji założonych celów.

Realizacja przyjętych celów ma się odbywać poprzez realizację priorytetowych zadań i projektów, których bardziej szczegółowa charakterystyka została przedstawiona w następnym rozdziale.

Realizacja zadań i projektów

Zaprezentowany poniżej wykaz projektów został opracowany w oparciu o wyznaczone cele strategiczne miasta. Ich realizacja ma doprowadzić do: ***szybszego rozwoju gospodarczego miasta i poprawy warunków życia mieszkańców.***

Ze względu na otwarty charakter Planu Rozwoju Lokalnego przedstawiona poniżej lista zadań może ulec modyfikacji w zależności od zaistniałych okoliczności oraz potrzeb. Może również podlegać zmianom, których efektem będzie grupowanie poszczególnych inwestycji w przedsięwzięcia o większej wartości finansowej oraz wytwarzających wyższe wskaźniki produktów i rezultatów.

Lista projektów:

INWESTYCJA I

TYTUŁ ZADANIA	Rekultywacja składowania odpadów komunalnych w Ziewanicach
OPIS PROJEKTU	Uszczelnienie przyzmy odpadów, wykonanie geomembrany, wykonanie odgazowania, humusowanie i obsadzenie skarpy,
CAŁKOWITY KOSZT	3.369.308,09
ŹRÓDŁA FINANSOWANIA	Budżet Gminy, RPO, WFOŚiGW
HARMONOGRAM REALIZACJI	2010 – 2013
OCZEKIWANE REZULTATY - WSKAŹNIKI	<u>Wskaźniki produktu:</u> <ul style="list-style-type: none">wielkość zrekultywowanych terenów <u>Wskaźniki rezultatu:</u> <ul style="list-style-type: none">poprawa stanu środowiskaochrona rzeki Mrogipoprawa i przywrócenie naturalnych warunków przyrodzie leśnejrekonstrukcja pierwotnych właściwości i walorów krajobrazu wokół wysypiskawielkość na nowo zagospodarowanych

TYTUŁ ZADANIA	Rekultywacja składowania odpadów komunalnych w Ziewanicach
	terenów
SPOSÓB POMIARU WSKAŹNIKÓW	<ul style="list-style-type: none"> • Protokół odbioru • Dokumentacja powykonawcza

INWESTYCJA II

TYTUŁ ZADANIA	Rewitalizacja Pałacyku Jabłońskich I etap
OPIS PROJEKTU	Rewitalizacja elewacji, ogrodzenie, wydanie Monografii Miasta Główna, zagospodarowanie terenu wokół, promocja, utworzenie strony internetowej, info kiosk, film o muzeum
CAŁKOWITY KOSZT	707.027,31.
ŹRÓDŁA FINANSOWANIA	budżet Gminy, RPO
HARMONOGRAM REALIZACJI	2007-2011
OCZEKIWANE REZULTATY - WSKAŹNIKI	<u>Wskaźniki produktu:</u> <ul style="list-style-type: none"> • liczba zrewitalizowanych obiektów • powierzchnia zrewitalizowanych obiektów <u>Wskaźniki rezultatu:</u> <ul style="list-style-type: none"> • liczba osób korzystających ze zrewitalizowanych obiektów
SPOSÓB POMIARU WSKAŹNIKÓW	<ul style="list-style-type: none"> • Protokół odbioru • Dokumentacja powykonawcza

INWESTYCJA III

TYTUŁ ZADANIA	Rewitalizacja Pałacyku Jabłońskich etap II
OPIS PROJEKTU	Rewitalizacja wnętrz
CAŁKOWITY KOSZT	1 mln 50 tys.
ŹRÓDŁA FINANSOWANIA	Budżet Gminy, RPO
HARMONOGRAM REALIZACJI	2013
OCZEKIWANE REZULTATY - WSKAŹNIKI	<u>Wskaźniki produktu:</u> <ul style="list-style-type: none"> • liczba zrewitalizowanych obiektów • powierzchnia zrewitalizowanych obiektów <u>Wskaźniki rezultatu:</u> <ul style="list-style-type: none"> • liczba osób korzystających

TYTUŁ ZADANIA	Rewitalizacja Pałacyku Jabłońskich etap II
	ze zrewitalizowanych obiektów
SPOSÓB POMIARU WSKAŹNIKÓW	<ul style="list-style-type: none"> • Protokół odbioru • Dokumentacja powykonawcza

INWESTYCJA IV

TYTUŁ ZADANIA	Rewitalizacja Placu Wolności
OPIS PROJEKTU	Prace zakładają: budowę kanalizacji i wodociągów z odtworzeniem nawierzchni, montaż instalacji elektrycznej, przebudowę placu na płytki granitowe polerowane, wyłożenie przyległych ulic kostką granitową, budowę fontanny
CAŁKOWITY KOSZT	1 mln 620 tys.
ŹRÓDŁA FINANSOWANIA	Budżet Gminy, RPO
HARMONOGRAM REALIZACJI	2007 - 2013
OCZEKIWANE REZULTATY - WSKAŹNIKI	<p><u>Wskaźniki produktu:</u></p> <ul style="list-style-type: none"> • liczba zrewitalizowanych obiektów • powierzchnia zrewitalizowanych obiektów • długość kanalizacji i wodociągów • długość zmodernizowanych ulic • powierzchnia zmodernizowanego placu <p><u>Wskaźniki rezultatu:</u></p> <ul style="list-style-type: none"> • liczba osób korzystających ze zrewitalizowanych obiektów
SPOSÓB POMIARU WSKAŹNIKÓW	<ul style="list-style-type: none"> • Protokół odbioru • Dokumentacja powykonawcza

INWESTYCJA V

TYTUŁ ZADANIA	Modernizacja ujęcia wody dla Miasta Główna
OPIS PROJEKTU	Prace przewidują: modernizację: stacji uzdatniania wody, wykonanie nowego odwiertu, wymiana 5,35 km wodociągu azbestocementowego oraz budowę brakujących odcinków sieci wodociągowej o długości około 2 km
CAŁKOWITY KOSZT	2 mln 200 tys.
ŹRÓDŁA FINANSOWANIA	Budżet MZWiK, RPO
HARMONOGRAM REALIZACJI	2008 - 2010
OCZEKIWANE REZULTATY - WSKAŹNIKI	<p><u>Wskaźniki produktu:</u></p> <ul style="list-style-type: none"> • liczba zmodernizowanych ujęć wodnych • mniejsze koszty eksploatacji miejskiego ujęcia wody <p><u>Wskaźniki rezultatu:</u></p> <ul style="list-style-type: none"> • czystsza woda • ciągłość dostaw wody dla mieszkańców • liczba gospodarstw domowych/instytucji korzystających z nowego ujęcia
SPOSÓB POMIARU WSKAŹNIKÓW	<ul style="list-style-type: none"> • Protokół odbioru • Dokumentacja powykonawcza

INWESTYCJA VI

TYTUŁ ZADANIA	Utworzenie centrum usług medycznych – Zakup sprzętu medycznego dla SP ZOZ
OPIS PROJEKTU	Zakup sprzętu medycznego
CAŁKOWITY KOSZT	2 mln 200 tys.
ŹRÓDŁA FINANSOWANIA	Budżet Gminy, SP ZOZ, RPO
HARMONOGRAM REALIZACJI	2007 - 2010
OCZEKIWANE REZULTATY - WSKAŹNIKI	<p><u>Wskaźniki produktu:</u></p> <ul style="list-style-type: none"> • liczba utworzonych centrów medycznych • liczba zakupionego sprzętu <p><u>Wskaźniki rezultatu:</u></p> <ul style="list-style-type: none"> • liczba pacjentów • liczba zabiegów
SPOSÓB POMIARU WSKAŹNIKÓW	<ul style="list-style-type: none"> • Protokół odbioru

INWESTYCJA VII

TYTUŁ ZADANIA	Budowa sieci kanalizacji sanitarnej wraz z przyłączami oraz odtworzeniem nawierzchni w Mieście Głownie
OPIS PROJEKTU	Prace obejmą ulice: 11-go Listopada, Nową, Wyzwolenia, Obrońców Westerplatte, Mickiewicza, Polną, Broniewskiego, Tuwima, Św. Barbary, Żwirki, Dolną, Pl. Kazimierza, 18-go Stycznia, Wyszyńskiego, Targową, Sowińskiego, Graniczną, Spółdzielczą, Ułańską, Zacisze, Spacerową, Wysoką i Rataja
CAŁKOWITY KOSZT	12.661.315,53
ŹRÓDŁA FINANSOWANIA	Budżet Gminy, RPO
HARMONOGRAM REALIZACJI	2007 – 2013
OCZEKIWANE REZULTATY - WSKAŹNIKI	<p><u>Wskaźniki produktu:</u></p> <ul style="list-style-type: none"> • długość wybudowanej kanalizacji • ilość odprowadzanych ścieków rocznie <p><u>Wskaźniki rezultatu:</u></p> <ul style="list-style-type: none"> • liczba instytucji, gospodarstw domowych korzystających z systemu kanalizacji
SPOSÓB POMIARU WSKAŹNIKÓW	<ul style="list-style-type: none"> • Protokół odbioru • Dokumentacja powykonawcza

INWESTYCJA VIII

TYTUŁ ZADANIA	Zagospodarowanie terenu wokół zalewu „Mrożyczka”
OPIS PROJEKTU	Zagospodarowanie terenu
CAŁKOWITY KOSZT	2 mln 242 tys.
ŹRÓDŁA FINANSOWANIA	Budżet Gminy, RPO
HARMONOGRAM REALIZACJI	2008 - 2013
OCZEKIWANE REZULTATY - WSKAŹNIKI	<p><u>Wskaźniki produktu:</u></p> <ul style="list-style-type: none"> • powierzchnia zagospodarowanego terenu <p><u>Wskaźniki rezultatu:</u></p> <ul style="list-style-type: none"> • liczba podmiotów gospodarczych, które rozpoczną działalność na tym obszarze • rozwój funkcji rekreacyjno-turystycznej miasta • liczba turystów w Głownie
SPOSÓB POMIARU WSKAŹNIKÓW	<ul style="list-style-type: none"> • Protokół odbioru • Dokumentacja powykonawcza

INWESTYCJA IX

TYTUŁ ZADANIA	Poprawa dostępności komunikacyjnej zachodniej części Miasta Główna
OPIS PROJEKTU	Prace obejmą ulice: Rodzinną, Ogrodniczą, Jesionową, Akacjową, Okrężną, Pasterską, Świerkową, Wyszyńskiego, Skokowskiego, Zieloną
CAŁKOWITY KOSZT	5.405.027,90
ŹRÓDŁA FINANSOWANIA	Budżet Gminy, RPO
HARMONOGRAM REALIZACJI	2009 - 2011
OCZEKIWANE REZULTATY - WSKAŹNIKI	<u>Wskaźniki produktu:</u> <ul style="list-style-type: none"> • długość wybudowanych dróg <u>Wskaźniki rezultatu:</u> <ul style="list-style-type: none"> • średni czas przejazdu między dwoma punktami sieci
SPOSÓB POMIARU WSKAŹNIKÓW	<ul style="list-style-type: none"> • Protokół odbioru • Dokumentacja powykonawcza

INWESTYCJA X

TYTUŁ ZADANIA	Remont jazu na rzece Mrodze i modernizacja zalewu „Mroźyczka” w Głownie oraz regulacja rzeki Mrogi w granicach Miasta Główna
OPIS PROJEKTU	Prace obejmą: remont jazu, oczyszczenie zalewu o powierzchni 29,2 ha, wykupy gruntu, regulacja rzeki na długości około 2200 mb
CAŁKOWITY KOSZT	9 mln
ŹRÓDŁA FINANSOWANIA	Budżet Gminy, RPO, WFOŚGW, Kontrakt Wojewódzki
HARMONOGRAM REALIZACJI	2008 - 2013
OCZEKIWANE REZULTATY - WSKAŹNIKI	<u>Wskaźniki produktu:</u> <ul style="list-style-type: none"> • powierzchnia zmodernizowanego zalewu • zabezpieczenie terenów wzdłuż rzeki Mrogi poprzez jej regulację • poprawa jakości wody w rzece w zalewie • mała retencja <u>Wskaźniki rezultatu:</u> <ul style="list-style-type: none"> • rozwój funkcji rekreacyjno-turystycznej miasta

TYTUŁ ZADANIA	Remont jazu na rzece Mrodze i modernizacja zalewu „Mrożyczka” w Głownie oraz regulacja rzeki Mrogi w granicach Miasta Głowna
	<ul style="list-style-type: none"> • liczba turystów w Głownie • likwidacja zagrożenia powodziowego w północnej części miasta Głowna
SPOSÓB POMIARU WSKAŹNIKÓW	<ul style="list-style-type: none"> • Protokół odbioru • Dokumentacja powykonawcza

INWESTYCJA XI

TYTUŁ ZADANIA	Budownictwo komunalne na terenie miasta Głowna
OPIS PROJEKTU	Prace obejmą: adaptację budynku przy ul. Spacerowej, budowę nowego budynku
CAŁKOWITY KOSZT	2 mln 585 tys.
ŹRÓDŁA FINANSOWANIA	Budżet Gminy, RPO, Ministerstwo Budownictwa, Bank Gospodarstwa Krajowego
HARMONOGRAM REALIZACJI	2007 - 2013
OCZEKIWANE REZULTATY - WSKAŹNIKI	<u>Wskaźniki produktu:</u> <ul style="list-style-type: none"> • liczba zaadaptowanych budynków • liczba wybudowanych nowych budynków <u>Wskaźniki rezultatu:</u> <ul style="list-style-type: none"> • liczba osób zamieszkujących nowe i zaadaptowane budynki
SPOSÓB POMIARU WSKAŹNIKÓW	<ul style="list-style-type: none"> • Protokół odbioru • Dokumentacja powykonawcza

INWESTYCJA XII

TYTUŁ ZADANIA	Rozwój infrastruktury sportowej
OPIS PROJEKTU	Budowa boiska
CAŁKOWITY KOSZT	840 tys.
ŹRÓDŁA FINANSOWANIA	Budżet Gminy, Ministerstwo Sportu, Kontrakt

TYTUŁ ZADANIA	Rozwój infrastruktury sportowej
	Wojewódzki
HARMONOGRAM REALIZACJI	2008 - 2009
OCZEKIWANE REZULTATY - WSKAŹNIKI	<u>Wskaźniki produktu:</u> <ul style="list-style-type: none"> • powierzchnia wybudowanego boiska <u>Wskaźniki rezultatu:</u> <ul style="list-style-type: none"> • liczba osób korzystających z boiska
SPOSÓB POMIARU WSKAŹNIKÓW	<ul style="list-style-type: none"> • Protokół odbioru • Dokumentacja powykonawcza

INWESTYCJA XIII

TYTUŁ ZADANIA	System gospodarki odpadami na terenie Miasta Główna
OPIS PROJEKTU	Budowa zakładu utylizacji odpadów komunalnych w Piaskach Bankowych w ramach Indykatoryjnego Planu Inwestycyjnego Województwa Łódzkiego - inwestycja Stowarzyszenia Gmin Dorzecza „Bzury”
CAŁKOWITY KOSZT	1 mln
ŹRÓDŁA FINANSOWANIA	IPI, Budżet Związku Gmin „Bzura”
HARMONOGRAM REALIZACJI	2009-2013
OCZEKIWANE REZULTATY - WSKAŹNIKI	<u>Wskaźniki produktu:</u> <ul style="list-style-type: none"> • liczba wybudowanych zakładów utylizacji odpadów komunalnych • liczba zutylizowanych odpadów rocznie <u>Wskaźniki rezultatu:</u> <ul style="list-style-type: none"> • liczba zutylizowanych odpadów • poprawa stanu środowiska naturalnego
SPOSÓB POMIARU WSKAŹNIKÓW	<ul style="list-style-type: none"> • Protokół odbioru • Dokumentacja powykonawcza

INWESTYCJA XIV

TYTUŁ ZADANIA	System zaopatrzenia w energię Miasta Główna
OPIS PROJEKTU	Doprowadzenie do Główna gazu ziemnego oraz wybudowanie sieci dystrybucyjnej na terenie miasta
CAŁKOWITY KOSZT	1 mln
ŹRÓDŁA FINANSOWANIA	Budżet Gminy, RPO, Inwestor Zewnętrzny
HARMONOGRAM REALIZACJI	2012 - 2013
OCZEKIWANE REZULTATY - WSKAŹNIKI	<u>Wskaźniki produktu:</u> <ul style="list-style-type: none"> ilość m3 gazu doprowadzanych miasta <u>Wskaźniki rezultatu:</u> <ul style="list-style-type: none"> liczba gospodarstw domowych i innych podmiotów korzystających z gazu
SPOSÓB POMIARU WSKAŹNIKÓW	<ul style="list-style-type: none"> Protokół odbioru Dokumentacja powykonawcza

INWESTYCJA XV

TYTUŁ ZADANIA	Budowa i wdrożenie Systemu Informacji Przestrzennej Gminy Miasta Główna
OPIS PROJEKTU	Cały projekt składa się z jednego etapu w ramach którego przewidziany jest zakup kompleksowej usługi budowy i wdrożenia systemu informacji przestrzennej . Stanowi to inwestycję typu A - oprogramowanie systemu informacji przestrzennej.
CAŁKOWITY KOSZT	65.960,00
ŹRÓDŁA FINANSOWANIA	Budżet Gminy, RPO,
HARMONOGRAM REALIZACJI	2012 - 2013
OCZEKIWANE REZULTATY - WSKAŹNIKI	<u>Wskaźniki produktu:</u> Liczba udostępnionych e-usług publicznych stworzonych w ramach działania Liczba projektów z zakresu społeczeństwa informacyjnego <u>Wskaźniki rezultatu:</u> Liczba osób korzystających z usług publicznych on-line
SPOSÓB POMIARU WSKAŹNIKÓW	Osiągnięcie założonych wskaźników dotyczących liczby udostępnionych e-usług publicznych oraz liczby projektów z zakresu

TYTUŁ ZADANIA	Budowa i wdrożenie Systemu Informacji Przestrzennej Gminy Miasta Głowno
	społeczeństwa informacyjnego będzie zweryfikowane za pomocą protokołu zdawczo-odbiorczego, sporządzonego po wdrożeniu usługi przez jej wykonawcę. Liczba osób korzystających z usług publicznych on-line będzie skontrolowana za pośrednictwem systemu niezależnych statystyk serwisu. Zakładana wartość 5000 osób korzystających z systemu w ciągu roku będzie mogła być skontrolowana po raz pierwszy dopiero w 2014 r. Przewiduje się utrzymanie liczby użytkowników w następnych latach funkcjonowania systemu.

Reasumując, należy podkreślić, iż zaplanowane inwestycje mają za zadanie przyczynić się do kompleksowego rozwoju miasta.

Niewątpliwie istotnym punktem przewidzianych zadań są inwestycje, których celem jest poprawa infrastruktury technicznej. Obok przedsięwzięć drogowych, kanalizacyjnych nacisk zostanie także położony na poprawę życia mieszkańców, rozwój turystyki oraz ochronę środowiska. Tym samym inwestycje takie jak rekultywacja składowiska odpadów komunalnych, rewitalizacje, rozbudowa infrastruktury sportowo-rekreacyjnej, czy w końcu budownictwo komunalne i system gospodarki odpadami to działania wspierające rozwój miasta.

Dopiero tak kompleksowe potraktowanie tematu rozwoju miasta daje gwarancję realizacji jego strategii, poprawy konkurencyjności Głowna i osiągnięcie celu strategicznego, czyli *zrównoważonego rozwoju*.

Powiązanie projektów z innymi działaniami realizowanymi na terenie gminy

Plan Rozwoju Lokalnego Głowna na lata 2007-2013 jest komplementarny z działaniami inwestycyjnymi na terenie miasta realizowanymi na przestrzeni ostatnich lat, w tym współfinansowanych ze środków Unii Europejskiej oraz z innych krajowych

instrumentów finansowych, m. in. takich jak Wojewódzki Fundusz Ochrony Środowiska i Gospodarki Wodnej w Łodzi, Ministerstwo Infrastruktury.

Plan Rozwoju Lokalnego jest dokumentem programowym, scalającym i integrującym potrzeby społeczności lokalnej. Jego założenia i ustalenia są wypadkową dokumentów planistycznych zarówno centralnych, jak również regionalnych, które kreują całość polityki regionalnej w Polsce. Tym samym warunkiem *sine qua non* jest potrzeba ścisłej kooperacji władz gminnych, powiatowych i wojewódzkich dla wspólnego dobra, jakim jest **zrównoważony rozwój całego regionu.**

Przedsięwzięcia przewidziane do realizacji w niniejszym Planie Rozwoju Lokalnego wynikają z założeń programowych poniższych dokumentów:

- **Narodowe Strategiczne Ramy Odniesienia 2007-2013 (Narodowa Strategia Spójności);**
- **Strategia Rozwoju Województwa Łódzkiego na lata 2007-2020;**
- **Strategia Rozwoju Miasta Głowna na lata 2004-2010;**
- **Regionalny Program Województwa Łódzkiego na lata 2007-2013.**

Równoległe z inwestycjami prowadzonymi przez miasto Głowno, realizowane są dodatkowe przedsięwzięcia infrastrukturalne, których wykonawcami są inne jednostki m. in. Powiat Zgierski. Większość tych projektów bezpośrednio lub pośrednio wiąże się z działaniami miasta, przyczyniając się tym samym do realizacji celów strategicznych.

Powiat Zgierski w latach 2005-2006 realizował następujące projekty:

- **Modernizacja Zespołu Szkół Nr 1 im. prof. R.A. Cebertowicza w Głownie;**
- **Modernizacja Zespołu Szkół Licealno-Gimnazjalnych w Głownie;**
- **Modernizacja Domu Pomocy Społecznej w Głownie;**
- **Remont dróg powiatowych wspólnie z Miastem – ul. Łowicka i ul. Zgierska;**
- **Remont ul. Bielawskiej;**
- **Wykonanie dokumentacji technicznej dla modernizacji ul. Sikorskiego.**

Wykaz prowadzonych inwestycji przez miasto Głowno przedstawia poniższa tabela:

L. p.	Inwestycja	Rok	Wartość	Wysokość dofinansowania	Źródło dofinansowania
1.	Budowa kanalizacji sanitarnej ul. Dębowa w Głownie i likwidacja 9 szamb	2004	69. 700 zł	44 000 zł	WFOŚiGW - pożyczka
2.	Budowa kanalizacji sanitarnej ul. Konarskiego w Głownie I etap i likwidacja 17 szamb	2004	194.330, 75 zł	108 000 zł	WFOŚiGW - pożyczka
3.	Budowa kanalizacji sanitarnej ul. Targowa w Głownie I etap i likwidacja 25 szamb	2004	328.500 zł	114 000 zł	WFOŚiGW - pożyczka
4.	Budowa segmentu 4 z wyposażeniem (budowa szkoły)	2004-2005	2.366, 241 zł	600 000 zł	Kontrakt Wojewódzki
5.	Rekultywacja składowiska odpadów I etap	2004-2006	1 335 102, 23 zł	1069 200 zł	WFOŚiGW - pożyczka
6.	Budowa 17 lokali socjalnych i komunalnych	2005	473.848, 30 zł	163.051, 20 zł	Program Ministerstwa Infrastruktury
7.	Budowa Miejskiej Hali Sportowo-Widowiskowej	2005-2006	5. 185. 200, 00 zł	- 2005 r. - 127.181 zł - 2006 r. 138.000 zł - 1 000.000 zł	Kontrakt Wojewódzki, Fundusz Rozwoju Kultury Fizycznej
8.	Budowa kanalizacji sanitarnej ul. Konarskiego w Głownie i likwidacja 23 szamb	2005	369.900 zł	171 000 zł	WFOŚiGW - pożyczka
9.	Budowa kanalizacji sanitarnej ul. Prawa w Głownie i likwidacja 11 szamb	2006	192.774 zł	94 000 zł	WFOŚiGW - pożyczka
10.	Budowa kanalizacji sanitarnej ul. Kasprzaka w Głownie i likwidacja 11 szamb	2006	101.416, 42 zł	75 000 zł	WFOŚiGW - pożyczka
11.	Budowa kanalizacji sanitarnej ul. Solskiego w Głownie wraz z przepompownią	2006	164.906, 41 zł	76 000 zł	WFOŚiGW - pożyczka

L. p.	Inwestycja	Rok	Wartość	Wysokość dofinansowania	Źródło dofinansowania
	MEPROZET NUR 40 PZM, likwidacja 11 szamb				
12.	Budowa kanalizacji sanitarnej ul. Dworska w Głównie i likwidacja 3 szamb	2006	99.619, 99 zł	11 000 zł	WFOŚiGW - pożyczka
13.	Selektywna zbiórka odpadów	2004-2005	56.081, 87 zł	44 865 zł	WFOŚiGW - pożyczka

Oczekiwane wskaźniki osiągnięć Planu Rozwoju Lokalnego

Przy dokonywaniu oceny realizacji Planu Rozwoju Lokalnego należy posługiwać się określonymi wskaźnikami. Służą one nie tylko celom kontrolnym, ale również pozwalają na obiektywny monitoring realizowanych przedsięwzięć. Wskaźniki będą pomocne przy okresowych ocenach oraz całościowej oceny efektów zrealizowanych zadań.

Zgodnie z kryteriami doboru i pomiaru wskaźników funduszy strukturalnych wskaźniki osiągnięć Planu Rozwoju Lokalnego podzielone zostały na:

- wskaźniki produktu – Produkt - bezpośredni, materialny efekt realizacji przedsięwzięcia mierzony konkretnymi wielkościami;
- wskaźniki rezultatu – Rezultat – bezpośredni i natychmiastowy wpływ zrealizowanego przedsięwzięcia na otoczenie społeczno – ekonomiczne uzyskany natychmiast lub krótko po zakończeniu realizacji danego przedsięwzięcia.

Dla zaprezentowanych w niniejszym Planie Rozwoju Lokalnego zadań określone zostały następujące wskaźniki osiągnięć:

Wskaźniki Produktu:

1. Liczba kilometrów nowych dróg;
2. Liczba kilometrów zmodernizowanych dróg;
3. Powierzchnia zmodernizowanego obszaru w mieście;
4. Liczba projektów z zakresu gospodarki wodno-ściekowej;
5. Długość wybudowanej sieci kanalizacji sanitarnej;

6. Liczba wybudowanych budynków komunalnych;
7. Powierzchnia zrehabilitowanych terenów;
8. Liczba zrewitalizowanych obiektów;
9. Powierzchnia zrewitalizowanych obiektów;
10. Liczba utworzonych centrów medycznych;
11. Liczba zakupionego sprzętu;
12. Liczba zmodernizowanych ujęć wodnych;
13. Powierzchnia wybudowanych obiektów infrastruktury turystycznej;
14. Powierzchnia zmodernizowanego zalewu;
15. Liczba wybudowanych obiektów sportowych;
16. Powierzchnia wybudowanych obiektów sportowych;
17. Liczba wybudowanych zakładów utylizacji odpadów komunalnych;
18. Liczba projektów z zakresu energetyki.

Wskaźniki Rezultatu:

1. Liczba osób korzystających ze zrewitalizowanych obiektów;
2. Liczba gospodarstw domowych i innych podmiotów podłączonych do sieci wodociągowej;
3. Liczba gospodarstw domowych i innych podmiotów podłączonych do sieci kanalizacji sanitarnej;
4. Liczba osób korzystających z nowej bazy rekreacyjno-turystycznej;
5. Liczba osób zamieszkujących nowo wybudowane i zaadoptowane budynki komunalne;
6. Liczba gospodarstw domowych i innych podmiotów podłączonych do sieci gazowej.

Zgodnie z otwartym charakterem Planu Rozwoju Lokalnego, w przypadku, gdy w trakcie realizacji poszczególnych projektów zajdzie potrzeba dokonania korekty zaprezentowanych wskaźników, mogą one być uzupełniane przez podmiot odpowiedzialny za wdrażanie Planu Rozwoju.



Plan Finansowy na lata 2007 – 2013

L.p	Nazwa	Koszt w . zł	07 UM	07 Zew.	08 UM	08 Zew.	09 UM	09 Zew.	10 UM	10 Zew.	11 UM	11 Zew.	12 UM	12 Zew.	13 UM	13 Zew.
1.	Rekultywacja składowiska odpadów komunalnych w Ziewanicach ⁶	3.369.308,09	0	0	0	0	0	0	123898,19	36101,81	245205,34	80572,52	1619228,98	532065,72	551136,48	181099,05
2.	Rewitalizacja Pałacyku Jabłońskich I etap	707.027,31	152.415	152.415	182.804,15	182.804,15	0	0	0	0	18.294,51	18.294,51	0	0	0	0
3.	Rewitalizacja Pałacyku Jabłońskich II etap	1050000	50000	0	0	0	0	0	90000	210000	90000	210000	120000	280000	0	0
4.	Rewitalizacja Placu Wolności ⁷	1620000	40000	0	150000	350000	150000	350000	174000	406000	0	0	0	0	0	0
5.	Modernizacja ujęcia wody dla Miasta Głowna ⁸	2200000	0	0	255000	595000	405000	945000	0	0	0	0	0	0	0	0
6.	Utworzenie centrum usług medycznych - Zakup sprzętu medycznego dla SP ZOZ ⁹	2200000	200000	200000	180000	420000	180000	420000	180000	420000	0	0	0	0	0	0
7.	Budowa sieci kanalizacji sanitarnej wraz z przyłączami oraz odtworzeniem nawierzchni w mieście Głownie ¹⁰	12.661.315,,53	323.017,11	232.854,70	283.057,83	204.049,08	1.153.948,38	831.851,62	1.099.866,86	792.946,53	1.236.186,12	891.225,60	1.797.911,48	1.296.200,22	1.463.263,49	1.054.936,51
8.	Zagospodarowanie terenu wokół zalewu „Mrożyczka” ¹¹	2242000	420000	0	500000	0	150000	350000	900000	210000	150000	350000	150000	350000	105000	245000
9.	Poprawa dostępności komunikacyjnej zachodniej części miasta Głowna ¹²	5.400.027,90	0	0	0	0	174.920,79	524.762,37	587.581,76	1.762.745,28	588.754,43	1.766.263,27	0	0	0	0
10.	Remont jazu na rzece Mrodze i modernizacja zalewu „Mrożyczka”	9000000	0	0	600000	0	300000	700000	600000	1400000	3900000	9100000	5700000	1330000	8220000	1918000

⁶ Maksymalne dofinansowanie do 85 % RPO lub pożyczka WFOŚiGW w Łodzi.

⁷ Zakładane dofinansowanie do 50 % z RPO

⁸ Modernizacja ujęcia wody dla miasta Głowna – zadanie realizowane z środków MZWiK Sp z o.o.

⁹ Zakładane dofinansowanie do 50% Kontrakt wojewódzki lub 70 % RPO.

¹⁰ Zakładane dofinansowanie do 85% RPO obecnie przyznane 41.89%.

¹¹ Zakładane dofinansowanie do 70% RPO.

¹² Zakładane dofinansowanie do 75% RPO.



Plan Rozwoju Lokalnego Miasta Głowna lata 2007 - 2013

	w Głownie oraz regulacja rzeki Mrogi w granicach Miasta Głowna ¹³																
11.	Budownictwo komunalne na terenie Miasta Głowna ¹⁴	25850 00	1200 00	0	4900 00	2100 00	0	0	1000 00	0	2700 00	6300 00	7700 0	1780 00	1540 00	3560 00	
12.	Rozwój infrastruktury sportowej ¹⁵	84000 0	0	0	4000 0	0	4000 00	4000 00	0	0	0	0	0	0	0	0	
13.	System gospodarki odpadami na terenie Miasta Głowna ¹⁶	10000 00	0	0	0	0	9000	2100 0	3000 0	7000 0	3000 0	7000 0	9000 0	2100 00	1410 00	3290 00	
14.	System zaopatrzenia w energię Miasta Głowna ¹⁷	10000 00	0	0	0	0	0	0	0	0	0	0	1200 00	2800 00	1800 00	4200 00	
15.	Budowa i wdrożenie Systemu Informacji Przestrzennej Gminy Miasta Głowno ¹⁸	65.960, 00	0	0	0	0	0	0	0	0	0	0	300,0 0	1700, 00	9594, 00	54366 ,00	

¹³ Zakładane dofinansowanie do 70% RPO lub dotacja z WFOŚiGW w Łodzi do 80%.

¹⁴ Zakładane dofinansowanie do 70% RPO lub 30% wsparcia z Ministerstwa Budownictwa.

¹⁵ Zakładane dofinansowanie 50% z Ministerstwa sportu na budowę boisk wielofunkcyjnych ogólnie dostępnych.

¹⁶ Projekt wspólny Związku Gmin Dorzecza Bzury wpisany do IPI Województwa Łódzkiego zakładane wsparcie do 70%.

¹⁷ Zakładane dofinansowanie do 70% RPO.

¹⁸ Zakładane dofinansowanie do 85% RPO.

System wdrażania Planu Rozwoju Lokalnego

Plan Rozwoju Lokalnego miasta Głowna na lata 2007 – 2013 będzie wdrażany w oparciu o efektywny system zarządzania stworzony na podstawie kompetencji i zadań poszczególnych jednostek zaangażowanych w realizację jego założeń.

Nadrzędną funkcję będą spełniać Burmistrz Miasta oraz Rada Miejska. Wdrażanie Planu rozpocznie się oficjalnie po zatwierdzeniu dokumentu uchwałą Rady Miejskiej. Organem odpowiedzialnym za jego realizację będzie organ wykonawczy - Burmistrz Miasta działający przy pomocy Urzędu Miejskiego oraz innych jednostek organizacyjnych.

Jednostkami zaangażowanymi we wdrażanie Planu Rozwoju Lokalnego będą:

➤ **Biuro Rozwoju** realizujące zadania m. in. w zakresie:

- opracowywanie programów gospodarczych, w tym wykonywanie prac studialnych i prognostycznych;
- koordynowanie działań podmiotów gospodarczych w celu podjęcia wspólnych przedsięwzięć;
- koordynowanie inicjatyw gospodarczych i rozwoju gospodarczego;
- przygotowywanie wniosków o dotacje z funduszy unijnych;
- opracowywanie programów aktywnego zwalczania bezrobocia;
- promocja miasta;
- wdrażanie i realizacja programów przeznaczonych do walki z bezrobociem;
- sporządzanie wniosków, pozyskiwanie środków na tworzenie miejsc pracy;
- współpraca z przedsiębiorcami z terenu miasta Głowna, i okolic w zakresie tworzenia nowych miejsc pracy;
- analizowanie i diagnozowanie zjawisk społecznych i gospodarczych występujących na terenie miasta i gmin sąsiednich.

➤ **Referat Infrastruktury Technicznej, Budownictwa i Ochrony Środowiska** realizujący zadania m. in. w zakresie:

- zarządzanie drogami i mostami gminnymi;
- wykonywanie zadań związanych z prowadzeniem gospodarki komunalnej na terenie miasta;
- opracowywanie projektów planów zaopatrzenia gminy w ciepło, energię elektryczną i paliwa gazowe;

- działania związane z ochroną środowiska;

- opracowywanie rocznych i wieloletnich planów inwestycyjnych i remontowych.

➤ **Referat Geodezji i Gospodarki Nieruchomościami** realizujący zadania m. in. w zakresie:

- opracowywanie dokumentacji terenowo-prawnej nieruchomości pod planowane zadania inwestycyjne;

- zlecanie robót geodezyjnych niezbędnych do opracowania dokumentacji terenowo-prawnej nieruchomości komunalnych oraz wycen tych nieruchomości;

- prowadzenie spraw związanych z nabyciem nieruchomości w drodze czynności cywilnoprawnych, na potrzeby gminy oraz do gminnego zasobu nieruchomości;

- gospodarka nieruchomościami komunalnymi, prowadzenie spraw związanych ze sprzedażą oraz oddawanie w użytkowanie wieczyste gruntów budowlanych i przyległych.

➤ **Referat Finansowo – Budżetowy** realizujący zadania m. in. w zakresie:

- przygotowywanie materiałów niezbędnych do projektu budżetu miasta;

- sporządzanie planów finansowych;

- analiza realizacji budżetu;

- dokonywanie zmian w budżecie w toku jego realizacji;

- przygotowywanie informacji z wykonania budżetu miasta;

- prowadzenie ewidencji księgowej budżetu miasta zgodnie z obowiązującym planem kont;

- opracowywanie zbiorczych sprawozdań z wykonania budżetu;

- nadzór nad wykonaniem budżetu miasta oraz nad zachowaniem równowagi budżetowej z przestrzeganiem dyscypliny finansów publicznych;

- prowadzenie ewidencji funduszy celowych i środków specjalnych;

- współdziałanie z organami finansowymi i bankowymi;

- opracowywanie ofert inwestycyjnych.

Efektywne wdrażanie Planu Rozwoju Lokalnego będzie wymagało zaangażowania i ścisłej współpracy wszystkich jednostek organizacyjnych. Naturalnie największy ciężar oraz odpowiedzialność spadnie na jednostki, które z racji swoich kompetencji będą uczestniczyć w nadzorowaniu i koordynacji realizacji poszczególnych elementów planu. Tym niemniej sukces jest uzależniony od dobrej kooperacji całego urzędu i innych podmiotów. Głównym koordynującym i zarazem odpowiedzialnym za implementację planu będzie burmistrz miasta. Poszczególne jednostki będą

współuczestniczyć w realizacji wszystkich składowych planu w ramach przysługujących im uprawnień i kompetencji zespołów. W celu bardziej skutecznego i szybszego realizowania zaplanowanych działań burmistrz może powołać **zespół roboczy ds. wdrażania Planu Rozwoju Lokalnego**, w skład którego wejdą przedstawiciel podmiotów bezpośrednio związanych z jego wdrażaniem.

Zasadniczo proces wdrażania Planu Rozwoju Lokalnego będzie polegał na realizacji kluczowych zadań, do których można zaliczyć:

- opracowanie dokumentacji inwestycyjnych zapisanych w planie;
- przygotowywanie wniosków aplikacyjnych, w celu pozyskania dofinansowania ze źródeł zewnętrznych;
- przygotowanie procedur i przeprowadzenie postępowania o udzielenie zamówień publicznych;
- kontrola realizowanych przedsięwzięć;
- monitoring i sprawozdawczość;
- planowanie wydatków i rozliczenia;
- promocja i informacja na temat postępów wdrażania Planu Rozwoju Lokalnego.

Za realizację powyższych zadań będą odpowiedzialne wskazane przez burmistrza jednostki, zgodnie z obowiązującym regulaminem organizacyjnym oraz podziałem prac wyznaczonym przez Burmistrza.

Sposoby monitorowania, oceny i komunikacji społecznej

Monitoring jest procesem systematycznego zbierania, raportowania i interpretowania danych opisujących postęp i efekty programu, wspomagając tym samym proces zarządzania środkami z funduszy strukturalnych. Monitoring dostarcza informacji o postępie realizacji i efektywności wdrażania pomocy, spełnia ponadto rolę systemu wczesnego ostrzegania o ewentualnych nieprawidłowościach.

Skuteczne i sprawne wdrożenie Planu Rozwoju Lokalnego wymaga stałego monitoringu zarówno efektów, jakie przynoszą projekty zawarte w Planie, jak i ponoszonych na ich realizację nakładów finansowych. Dzięki procesowi monitoringu możliwe będzie

określenie tempa oraz jakości wdrażanych projektów. Instrumentem pomocnym w procesie monitoringu będą, określone w dokumencie wskaźniki.

Podmiotem odpowiedzialnym za proces monitorowania i raportowania będzie Burmistrz Miasta Główna działający przy pomocy Urzędu Miejskiego oraz innych jednostek organizacyjnych.

Za zbieranie danych ukazujących efekty rzeczowe realizacji Planu Rozwoju Lokalnego odpowiedzialny będzie Referat Infrastruktury Technicznej, Budownictwa i Ochrony Środowiska. Referat Finansowo-Budżetowy będzie odpowiadać za monitorowanie wydatków ponoszonych na realizację projektów określonych w Planie.

Corocznie Burmistrz przygotowywał będzie, w celu przedłożenia Radzie Miejskiej, raport monitoringowy z wdrażania Planu Rozwoju Lokalnego. Raport ten winien zawierać, co najmniej:

- przebieg realizacji poszczególnych projektów,
- wykonanie planu finansowego,
- dostrzeżone i przewidywane zagrożenia realizacji Planu,
- ewentualne propozycje dokonania zmian i uzupełnień Planu Rozwoju Lokalnego.

Sposoby oceny Planu Rozwoju Lokalnego

Ocena Planu Rozwoju Lokalnego dokonana zostanie pod koniec okresu objętego Planem - w drugim półroczu 2013 r. Ocena dokonana zostanie przez zespół zadaniowy składający się z pracowników Urzędu Miejskiego oraz podległych jednostek i przedstawiony do zatwierdzenia Burmistrzowi Miasta. Dodatkowo ocenie poddany będzie przebieg poszczególnych zadań inwestycyjnych. Ocena zawierać będzie przynajmniej:

- daty realizacji poszczególnych inwestycji objętych planem,
- potwierdzenie kosztów poniesionych na realizację zadań inwestycyjnych,
- analizę osiągniętych wskaźników Planu,
- analizę oddziaływania zrealizowanych w ramach Planu inwestycji na sytuację społeczno – ekonomiczną gminy,
- wnioski, które będą mogły zostać uwzględnione przy opracowywaniu dokumentów strategicznych w przyszłym okresie programowania rozwoju.

Zatwierdzona przez Burmistrzowi Miasta ocena realizacji Planu Rozwoju Lokalnego, wraz z dokumentacją przebiegu jego wdrażania, przedłożona zostanie Radzie Miasta Główna najpóźniej na ostatniej sesji Rady w 2013 r.

Public Relations Planu Rozwoju Lokalnego

Elementem kształtowania wizerunku Planu Rozwoju Lokalnego będzie plan informacyjny. Za jego realizację odpowiedzialny będzie organ wykonawczy – Burmistrz Miasta. Działania tego typu powinny również prowadzić wszystkie inne podmioty zaangażowane w realizację poszczególnych projektów.

Na plan informacyjny składają się:

- publikacja Planu Rozwoju Lokalnego, jego korekt oraz oceny na stronach internetowych gminy oraz w Biuletynie Informacji Publicznej,
- prezentacje Planu na spotkaniach ze społecznością lokalną,
- przekazywanie informacji na temat postępów we wdrażaniu Planu Rozwoju Lokalnego oraz poszczególnych projektów realizowanych w ramach Planu.

Ponadto plan informacyjny winien uwzględniać następujące elementy:

- informowanie o możliwościach uzyskania wsparcia finansowego w ramach funduszy strukturalnych dla wszystkich grup docelowych na terenie gminy,
- informowanie o kryteriach wyboru i oceny projektów oraz obowiązujących procedurach,
- informowanie o wysokości wsparcia finansowego otrzymanego na realizację przez gminę poszczególnych projektów,
- inicjowanie współpracy z podmiotami zaangażowanymi w monitorowanie i realizację Planu Rozwoju Lokalnego w celu podejmowania działań informacyjnych i promocyjnych poprzez wymianę informacji i wspólne przedsięwzięcia,
- inicjowanie dodatkowych działań promocyjnych o zasięgu lokalnym.

Plan informacyjny skierowany będzie do szeroko rozumianej społeczności lokalnej tj.: mieszkańców, beneficjentów końcowych i ostatecznych poszczególnych projektów, organizacji pozarządowych, partnerów społeczno – gospodarczych, mediów zarówno lokalnych, jak i regionalnych.

Realizację Planu Rozwoju Lokalnego na lata 2007 – 2013 zakończy konferencja z udziałem grupy lokalnych liderów oraz podmiotów zaangażowanych we wdrażanie Planu, na której zaprezentowane zostanie zdobyte doświadczenie oraz wypracowane zostaną wnioski stanowiące podstawę do opracowania Planu Rozwoju na kolejny okres programowania funduszy strukturalnych.

Spis

wykresów:

Wykres 1 – Zmiany liczby ludności w Mieście Głowno w latach 1998 - 2005	24
Wykres 2 – Zmiany w strukturze ludności Miasta Głowno w latach 2001 - 2005	25
Wykres 3 – Saldo migracji w miastach powiatu zgierskiego.....	26
Wykres 4 – Struktura wykształcenia ludności w Mieście Głowno	27
Wykres 5 – Korzystający z noclegów w mieście Głowno w latach 2001 - 2005	32
Wykres 6 – Gospodarstwa wg rodzaju użytków rolnych.....	35
Wykres 7 – Zmiany ilości mieszkań w Mieście Głowno w latach 2002 - 2005	36
Wykres 8 – Podmioty gospodarki narodowej zarejestrowane w rejestrze REGON wg sektorów własnościowych (pryw.)	41
Wykres 9 – Podmioty Gospodarki Narodowej zarejestrowane w rejestrze REGON w latach 2000 – 2005 (pryw.)	42
Wykres 10 – Stopa bezrobocia w powiecie zgierskim.....	44
Wykres 11 – Stopa bezrobocia w Mieście Głowno	45
Wykres 12 Uczniowie szkół podstawowych w mieście Głowno w latach 2001 - 2005	50
Wykres 13 Uczniowie szkół średnich w mieście Głowno w latach 2002 - 2005	50

Bibliografia:

Miasta Polskie w Tysiącleciu. Tom II. Zakład Narodowy im. Ossolińskich, 1967 r.

Mariusz Kulesza i Marek Pawłowski „550 lat Głowna”

H. Rynkowski - „Z dziejów miasta Głowna” (1427-1980)

Strategia Rozwoju Miasta Głowna na lata 2004 – 2010

Główny Urząd Statystyczny

Powiatowy Urząd Pracy w Zgierzu

Źródła internetowe:

<http://www.pupzgierz.pl>

www.zss.miasto.zgierz.pl

<http://www.glowno.pl/>

<http://ekoglowno.webpark.pl/>